

STATISTISCHER BERICHT
Kennziffer: G IV 1 - m 6/13 HH

Beherbergung im Reiseverkehr in Hamburg Juni 2013

- Vorläufige Ergebnisse -

Herausgegeben am: 15. August 2013



Impressum

Statistische Berichte

Herausgeber:

Statistisches Amt für Hamburg und Schleswig-Holstein

– Anstalt des öffentlichen Rechts –

Steckelhörn 12
20457 Hamburg

Auskunft zu dieser Veröffentlichung:

Michael Schäfer

Telefon: 0431/6895-9231

E-Mail: tourismussh@statistik-nord.de

Auskunftsdienst:

E-Mail: info@statistik-nord.de

Auskünfte: 040 42831-1766

0431 6895-9393

Internet: www.statistik-nord.de

© Statistisches Amt für Hamburg und Schleswig-Holstein, Hamburg 2013

Auszugsweise Vervielfältigung und Verbreitung mit Quellenangabe gestattet.

Sofern in den Produkten auf das Vorhandensein von Copyrightrechten Dritter hingewiesen wird, sind die in deren Produkten ausgewiesenen Copyrightbestimmungen zu wahren. Alle übrigen Rechte bleiben vorbehalten.

Zeichenerklärung:

0	weniger als die Hälfte von 1 in der letzten besetzten Stelle, jedoch mehr als nichts
–	nichts vorhanden (genau Null)
...	Angabe fällt später an
·	Zahlenwert unbekannt oder geheim zu halten
x	Tabellenfach gesperrt, weil Aussage nicht sinnvoll
p	vorläufiges Ergebnis
r	berichtigtes Ergebnis
s	geschätztes Ergebnis
a. n. g.	anderweitig nicht genannt
u. dgl.	und dergleichen

Tabelle 1: Ankünfte, Übernachtungen und Aufenthaltsdauer der Gäste in Beherbergungsstätten mit 10 und mehr Betten (einschl. Camping) in Hamburg

Herkunftsland (Ständiger Wohnsitz)	Juni 2013					Januar bis Juni 2013				
	Ankünfte		Übernachtungen		durchschnittliche Aufenthaltsdauer ¹	Ankünfte		Übernachtungen		durchschnittliche Aufenthaltsdauer ¹
	insgesamt	Veränderung zum Vorjahresmonat	insgesamt	Veränderung zum Vorjahresmonat		insgesamt	Veränderung zum Vorjahreszeitraum	insgesamt	Veränderung zum Vorjahreszeitraum	
	Anzahl	%	Anzahl	%	Tage	Anzahl	%	Anzahl	%	Tage
Hamburg	531 912	8,0	1 042 189	10,0	2,0	2 761 259	5,9	5 339 597	9,2	1,9
Deutschland	422 668	8,7	812 035	10,2	1,9	2 216 909	6,9	4 195 999	9,7	1,9
Ausland	109 244	5,3	230 154	9,1	2,1	544 350	2,3	1 143 598	7,2	2,1
Europa	80 532	6,7	164 827	11,4	2,0	416 684	2,8	853 750	7,7	2,0
Belgien	1 482	- 12,5	2 672	- 8,1	1,8	9 101	- 5,3	16 885	1,1	1,9
Bulgarien	218	- 26,1	474	- 33,7	2,2	1 378	2,1	2 568	- 2,4	1,9
Dänemark	8 157	11,4	14 449	13,1	1,8	57 881	3,3	103 948	5,1	1,8
Estland	156	- 14,3	345	29,7	2,2	1 047	- 10,2	1 916	0,3	1,8
Finnland	1 516	- 3,7	2 653	- 7,4	1,8	6 612	- 5,1	12 281	- 7,3	1,9
Frankreich	5 741	2,1	10 240	7,4	1,8	28 833	- 0,8	50 549	2,4	1,8
Griechenland	336	0,6	813	- 2,8	2,4	2 062	- 1,7	4 937	8,5	2,4
Irland	415	- 40,0	772	- 33,3	1,9	2 710	- 19,5	5 449	- 14,6	2,0
Island	151	- 1,3	239	- 22,7	1,6	533	- 2,7	1 040	- 4,8	2,0
Italien	2 930	11,4	5 584	11,8	1,9	14 835	- 0,2	30 049	3,4	2,0
Kroatien	96	-	170	-	1,8	651	-	1 343	-	2,1
Lettland	140	- 20,9	236	- 31,6	1,7	994	- 5,7	1 748	- 15,0	1,8
Litauen	202	14,8	356	4,4	1,8	1 055	- 9,0	1 916	- 10,4	1,8
Luxemburg	663	- 0,7	1 489	6,5	2,2	3 687	2,7	8 717	7,5	2,4
Malta	31	19,2	92	29,6	3,0	211	- 4,5	483	2,1	2,3
Niederlande	6 456	11,1	11 327	16,8	1,8	35 993	10,5	63 579	13,0	1,8
Norwegen	2 467	21,4	5 062	49,7	2,1	10 458	7,3	20 419	18,3	2,0
Österreich	9 188	12,7	21 908	16,5	2,4	43 761	5,4	100 599	6,5	2,3
Polen	2 035	19,9	4 407	41,8	2,2	10 516	12,1	21 810	19,3	2,1
Portugal	578	5,9	1 252	4,8	2,2	2 951	- 0,7	6 578	4,9	2,2
Rumänien	415	9,5	753	12,2	1,8	2 395	10,5	4 654	16,9	1,9
Russische Föderation	2 706	- 3,1	6 221	0,1	2,3	16 533	3,4	41 350	12,3	2,5
Schweden	4 326	18,8	7 371	21,5	1,7	19 459	7,4	34 602	12,4	1,8
Schweiz	11 267	2,8	26 551	9,6	2,4	48 763	- 0,9	112 722	2,9	2,3
Slowakei	136	7,1	371	64,9	2,7	911	23,3	2 010	32,8	2,2
Slowenien	95	- 33,1	225	- 19,9	2,4	668	- 0,7	1 362	-	2,0
Spanien	3 650	1,3	6 988	- 4,4	1,9	16 316	- 2,6	35 545	6,8	2,2
Tschechische Republik	672	13,1	1 624	38,0	2,4	3 094	- 4,7	6 637	6,8	2,1
Türkei	918	- 11,1	1 770	- 15,2	1,9	5 174	- 5,7	10 016	- 6,7	1,9
Ukraine	423	- 4,1	881	- 0,9	2,1	2 380	- 2,3	5 096	3,2	2,1
Ungarn	415	10,1	1 078	- 8,7	2,6	1 912	- 11,7	5 605	- 14,6	2,9
Vereinigtes Königreich	11 705	12,3	24 598	20,7	2,1	58 377	7,6	125 032	20,2	2,1
Zypern	82	10,8	150	- 25,4	1,8	457	- 14,7	1 116	- 10,3	2,4
sonst. europ. Länder	764	- 30,4	1 706	- 25,5	2,2	4 976	- 22,0	11 189	- 13,8	2,2
Afrika	1 518	61,7	3 843	23,4	2,5	6 905	45,0	18 515	16,5	2,7
Südafrika	271	- 9,1	727	3,3	2,7	1 216	- 14,5	3 204	- 1,4	2,6
sonst. afrik. Länder	1 247	94,5	3 116	29,2	2,5	5 689	70,3	15 311	21,1	2,7
Asien	9 310	- 2,0	23 841	2,9	2,6	41 552	- 7,7	102 966	- 1,8	2,5
Arabische Golfstaaten	2 271	- 5,2	6 803	5,6	3,0	11 008	- 0,9	28 234	14,3	2,6
China (einschl. Hongkong)	2 426	18,2	6 066	29,1	2,5	9 105	5,4	22 306	8,3	2,4
Indien	621	17,4	1 651	19,4	2,7	2 958	- 14,1	8 976	2,2	3,0
Israel	343	15,9	895	18,5	2,6	1 557	- 6,9	3 449	- 5,2	2,2
Japan	1 438	- 23,5	3 041	- 23,7	2,1	6 743	- 19,0	14 565	- 16,9	2,2
Süd-Korea	381	- 7,7	788	1,9	2,1	1 810	- 2,7	4 001	9,0	2,2
Taiwan	168	- 27,3	325	- 58,7	1,9	797	- 21,0	1 702	- 24,2	2,1
sonst. asiat. Länder	1 662	- 2,5	4 272	- 1,5	2,6	7 574	- 15,6	19 733	- 16,6	2,6

¹ Rechnerischer Wert: Übernachtungen/Ankünfte

Tabelle 1: Ankünfte, Übernachtungen und Aufenthaltsdauer der Gäste in Beherbergungsstätten mit 10 und mehr Betten (einschl. Camping) in Hamburg

Herkunftsland (Ständiger Wohnsitz)	Juni 2013					Januar bis Juni 2013				
	Ankünfte		Übernachtungen		durchschnittliche Aufenthaltsdauer ¹	Ankünfte		Übernachtungen		durchschnittliche Aufenthaltsdauer ¹
	insgesamt	Veränderung zum Vorjahresmonat	insgesamt	Veränderung zum Vorjahresmonat		insgesamt	Veränderung zum Vorjahreszeitraum	insgesamt	Veränderung zum Vorjahreszeitraum	
	Anzahl	%	Anzahl	%	Tage	Anzahl	%	Anzahl	%	Tage
Amerika	11 074	- 2,9	24 210	- 1,6	2,2	46 686	- 4,9	106 736	5,2	2,3
Kanada	1 051	6,3	2 186	2,9	2,1	3 938	- 5,2	9 096	4,4	2,3
Vereinigte Staaten	8 018	- 4,6	17 287	- 2,4	2,2	33 751	- 8,9	76 140	3,1	2,3
Mittelamerika/Karibik	424	- 10,0	924	- 18,0	2,2	1 518	- 7,2	3 648	- 9,9	2,4
Brasilien	707	9,3	1 631	4,5	2,3	3 958	25,3	8 943	25,0	2,3
sonst. süd-am. Länder	874	- 2,2	2 182	5,4	2,5	3 521	14,8	8 909	15,4	2,5
Australien, Ozeanien	1 406	- 5,7	3 176	- 4,1	2,3	4 907	- 6,4	11 134	- 1,1	2,3
Australien	1 103	- 12,9	2 597	- 8,6	2,4	3 913	- 10,1	9 060	- 4,2	2,3
Neuseeland/Ozeanien	303	35,3	579	22,7	1,9	994	11,6	2 074	15,2	2,1
Ohne Angaben	5 404	10,4	10 257	16,0	1,9	27 616	22,2	50 497	24,9	1,8

¹ Rechnerischer Wert: Übernachtungen/Ankünfte

Tabelle 2: Entwicklung der Anzahl der Betriebe, Betten, Ankünfte und Übernachtungen sowie der Auslastung der Bettenkapazität in Hamburg

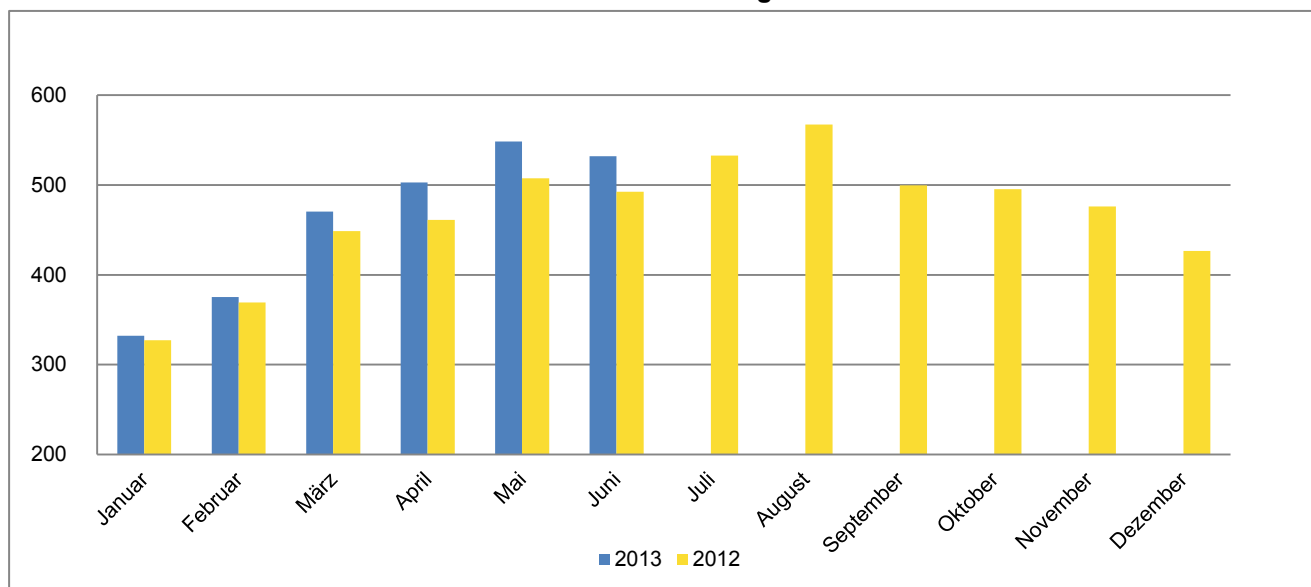
Jahr Monat	ge- öffnete Betriebe	angebo- tene Betten	Ankünfte			Übernachtungen			Auslast- ung der Betten- kapazi- tät ³	
			insgesamt	Veränder- ung zum Vor- jahres- zeitraum	Ausland	insgesamt	Veränder- ung zum Vor- jahres- zeitraum	Ausland		
			Anzahl ^{1 2}	%	Anzahl	Anzahl	%	Anzahl		
2002	270	29 815	2 753 618	6,9	547 687	5 149 174	7,0	1 106 539	47,0	
2003	274	30 227	2 974 050	8,0	566 094	5 444 959	5,7	1 103 736	48,1	
2004	279	33 439	3 263 114	9,7	624 347	5 945 507	9,2	1 231 251	50,2	
2005	281	33 848	3 450 864	5,8	635 526	6 435 106	8,2	1 311 136	51,7	
2006	286	35 364	3 843 850	11,4	738 752	7 177 327	11,5	1 561 569	55,8	
2007	285	36 701	3 985 106	3,7	746 383	7 402 423	3,1	1 536 324	55,9	
2008	292	39 528	4 116 335	3,3	764 629	7 727 621	4,4	1 612 097	53,7	
2009	303	42 845	4 367 721	6,1	806 275	8 190 145	6,0	1 655 138	54,1	
2010	312	45 807	4 732 566	8,4	913 139	8 946 635	9,2	1 852 309	54,2	
2011	315	47 690	5 083 172	7,4	1 001 006	9 530 300	6,5	2 042 103	55,2	
2012	326	52 590	5 603 644	10,2	1 175 279	10 634 012	11,6	2 390 809	56,2	
2011	Januar	312	46 159	294 009	11,3	51 141	531 787	11,2	101 418	37,2
	Februar	310	46 232	320 246	7,1	59 297	564 911	6,1	116 792	43,6
	März	314	46 288	398 379	5,7	68 766	743 352	7,3	136 951	51,8
	April	317	46 411	438 356	12,4	85 259	837 280	16,1	176 700	59,7
	Mai	316	46 559	473 366	6,6	97 449	892 960	3,6	198 789	61,2
	Juni	316	46 489	451 133	8,6	93 900	887 792	11,4	193 285	62,7
	Juli	316	47 165	478 003	12,0	109 863	918 433	8,9	223 482	61,6
	August	316	47 163	504 334	3,9	96 237	986 789	1,6	198 449	66,5
	September	317	47 553	459 075	5,9	95 237	876 279	4,7	205 149	61,0
	Oktober	318	47 715	467 859	4,1	84 734	884 691	2,7	174 226	59,5
	November	316	47 648	421 044	6,5	85 018	740 961	3,3	167 190	51,7
	Dezember	315	47 690	377 368	7,0	74 105	665 065	5,2	149 672	44,9
2012	Januar	319	48 825	327 129	11,3	61 120	574 875	8,1	115 349	37,9
	Februar	321	49 313	369 119	15,3	71 752	650 853	15,2	137 373	45,5
	März	325	49 863	448 801	12,7	91 318	824 304	10,9	181 181	53,3
	April	327	49 970	461 060	5,2	98 995	906 720	8,3	205 273	60,1
	Mai	329	51 500	507 440	7,2	105 274	986 851	10,5	216 811	61,1
	Juni	329	51 462	492 662	9,2	103 703	947 650	6,7	210 925	60,5
	Juli	330	51 778	532 632	11,4	129 081	1 029 932	12,1	257 792	62,9
	August	331	51 817	567 353	12,5	115 464	1 130 862	14,6	240 927	69,1
	September	333	52 531	499 466	8,8	113 447	972 883	11,0	239 655	61,2
	Oktober	332	52 527	495 387	5,9	99 661	959 793	8,5	206 935	58,4
	November	327	52 614	476 159	13,1	98 549	848 345	14,5	195 488	53,5
	Dezember	326	52 590	426 436	13,0	86 915	800 944	20,4	183 100	48,9
2013	Januar	326	52 507	332 220	1,6	61 061	609 396	6,0	126 232	37,4
	Februar	331	52 444	375 380	1,7	72 452	685 059	5,3	147 674	46,6
	März	335	52 579	470 520	4,8	86 542	917 752	11,3	183 820	56,1
	April	339	52 698	502 866	9,1	107 079	952 430	5,0	221 701	59,8
	Mai	340	52 781	548 361	8,1	107 972	1 132 771	14,8	234 017	68,0
	Juni	339	52 820	531 912	8,0	109 244	1 042 189	10,0	230 154	64,8

1 Bis 12/2011 Betriebe mit 9 und mehr Betten, ab 01/2012 Betriebe mit 10 und mehr Betten

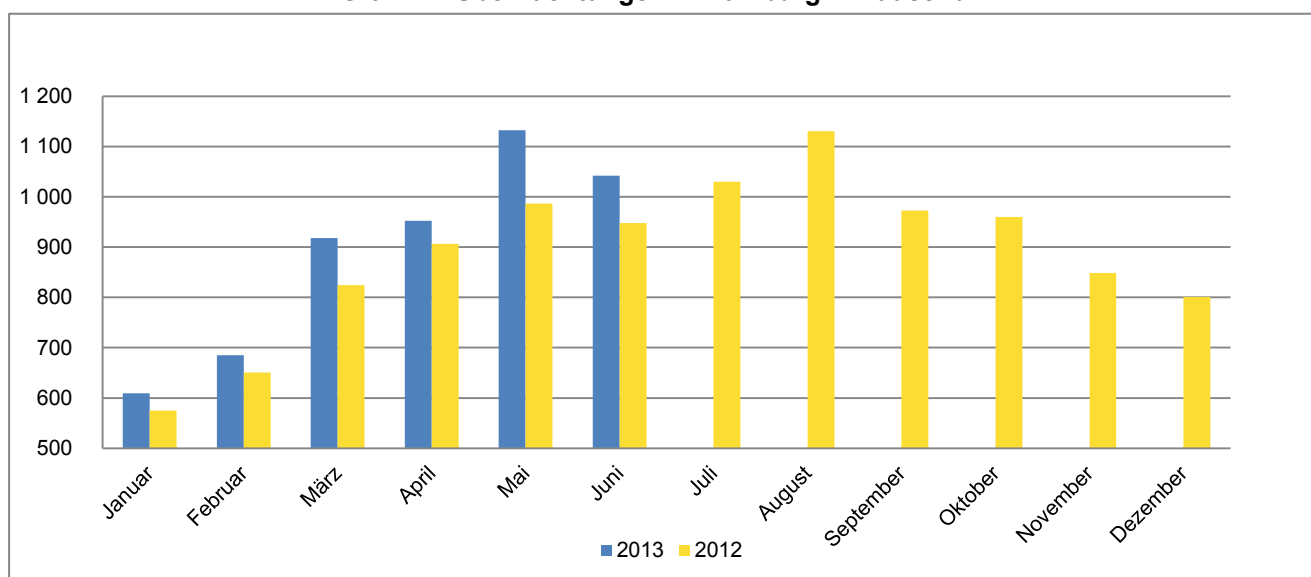
2 Monat = am Ende des Monats; Jahr = Ende Dezember

3 Übernachtungen / (Betten X Kalendertage im Berichtszeitraum)
jeweils für alle Betriebe ohne Campingplätze

Grafik 1: Ankünfte in Hamburg in Tausend



Grafik 2: Übernachtungen in Hamburg in Tausend



Grafik 3: Auslastung der Bettenkapazität in Hamburg in Prozent

