

STATISTISCHE BERICHTE

Kennziffer: G IV 1 - m 6/14 HH

# Beherbergung im Reiseverkehr in Hamburg Juni 2014

- Vorläufige Ergebnisse -

Herausgegeben am: 19. August 2014



## Impressum

### Statistische Berichte

#### Herausgeber:

#### Statistisches Amt für Hamburg und Schleswig-Holstein

– Anstalt des öffentlichen Rechts –

Steckelhörn 12  
20457 Hamburg

#### Auskunft zu dieser Veröffentlichung:

Michael Schäfer

Telefon: 0431 6895-9231

E-Mail: [tourismussh@statistik-nord.de](mailto:tourismussh@statistik-nord.de)

#### Auskunftsdienst:

E-Mail: [info@statistik-nord.de](mailto:info@statistik-nord.de)

Auskünfte: 040 42831-1766  
0431 6895-9393

Internet: [www.statistik-nord.de](http://www.statistik-nord.de)

© Statistisches Amt für Hamburg und Schleswig-Holstein, Hamburg 2014  
Auszugsweise Vervielfältigung und Verbreitung mit Quellenangabe gestattet.

Sofern in den Produkten auf das Vorhandensein von Copyrightrechten Dritter hingewiesen wird, sind die in deren Produkten ausgewiesenen Copyrightbestimmungen zu wahren. Alle übrigen Rechte bleiben vorbehalten.

#### Zeichenerklärung:

0	weniger als die Hälfte von 1 in der letzten besetzten Stelle, jedoch mehr als nichts
–	nichts vorhanden (genau Null)
...	Angabe fällt später an
·	Zahlenwert unbekannt oder geheim zu halten
x	Tabellenfach gesperrt, weil Aussage nicht sinnvoll
p	vorläufiges Ergebnis
r	berichtigtes Ergebnis
s	geschätztes Ergebnis
a. n. g.	anderweitig nicht genannt
u. dgl.	und dergleichen

**Tabelle 1: Ankünfte, Übernachtungen und Aufenthaltsdauer der Gäste in Beherbergungsstätten mit 10 und mehr Betten (einschl. Camping) in Hamburg**

Herkunftsland (Ständiger Wohnsitz)	Juni 2014					Januar bis Juni 2014				
	Ankünfte		Übernachtungen		durchschnittliche Aufenthaltsdauer <sup>1</sup>	Ankünfte		Übernachtungen		durchschnittliche Aufenthaltsdauer <sup>1</sup>
	insgesamt	Veränderung zum Vorjahresmonat	insgesamt	Veränderung zum Vorjahresmonat		insgesamt	Veränderung zum Vorjahreszeitraum	insgesamt	Veränderung zum Vorjahreszeitraum	
	Anzahl	%	Anzahl	%	Tage	Anzahl	%	Anzahl	%	Tage
<b>Hamburg</b>	<b>536 358</b>	<b>0,8</b>	<b>1 069 572</b>	<b>2,5</b>	<b>2,0</b>	<b>2 819 625</b>	<b>2,2</b>	<b>5 523 512</b>	<b>3,4</b>	<b>2,0</b>
<b>Deutschland</b>	<b>413 403</b>	<b>- 2,3</b>	<b>813 073</b>	<b>0,0</b>	<b>2,0</b>	<b>2 221 987</b>	<b>0,3</b>	<b>4 241 596</b>	<b>1,1</b>	<b>1,9</b>
<b>Ausland</b>	<b>122 955</b>	<b>13,0</b>	<b>256 499</b>	<b>11,5</b>	<b>2,1</b>	<b>597 638</b>	<b>9,9</b>	<b>1 281 916</b>	<b>12,0</b>	<b>2,1</b>
<b>Europa</b>	<b>90 070</b>	<b>12,1</b>	<b>181 666</b>	<b>10,0</b>	<b>2,0</b>	<b>457 067</b>	<b>9,7</b>	<b>948 211</b>	<b>10,9</b>	<b>2,1</b>
Belgien	1 922	31,5	3 220	21,2	1,7	10 052	10,6	17 795	5,3	1,8
Bulgarien	186	- 11,8	522	14,0	2,8	1 328	- 3,8	3 053	19,0	2,3
Dänemark	10 211	22,2	17 385	17,7	1,7	70 476	21,1	129 043	23,8	1,8
Estland	234	47,2	500	38,5	2,1	1 018	- 4,2	2 545	29,6	2,5
Finnland	1 766	16,9	3 131	19,2	1,8	6 657	0,8	12 513	1,9	1,9
Frankreich	5 918	4,9	10 409	3,1	1,8	31 322	9,1	58 195	15,5	1,9
Griechenland	486	46,4	1 388	77,7	2,9	2 402	17,2	6 134	24,9	2,6
Irland	852	109,9	1 624	116,2	1,9	3 527	30,8	7 485	38,1	2,1
Island	174	13,7	326	34,7	1,9	686	28,9	1 299	25,9	1,9
Italien	3 708	25,8	7 336	30,3	2,0	19 237	28,8	42 522	40,1	2,2
Kroatien	146	49,0	280	62,8	1,9	741	13,0	1 474	9,2	2,0
Lettland	273	99,3	448	90,6	1,6	1 108	9,9	2 465	38,4	2,2
Litauen	214	- 5,3	386	7,2	1,8	1 079	1,0	2 007	5,7	1,9
Luxemburg	874	33,4	2 069	38,3	2,4	3 709	0,7	8 533	- 2,6	2,3
Malta	86	177,4	169	83,7	2,0	284	34,6	665	37,7	2,3
Niederlande	7 353	14,4	13 143	15,9	1,8	37 596	4,1	66 705	4,5	1,8
Norwegen	2 776	10,6	5 105	- 0,2	1,8	11 327	7,8	21 906	6,9	1,9
Österreich	9 653	5,5	23 662	8,5	2,5	46 841	7,3	112 704	12,3	2,4
Polen	1 943	- 4,6	4 142	- 4,9	2,1	11 346	7,8	24 305	11,4	2,1
Portugal	841	41,3	1 931	52,0	2,3	3 696	22,9	8 192	22,7	2,2
Rumänien	466	11,2	1 245	64,9	2,7	2 685	11,4	7 923	71,5	3,0
Russische Föderation	2 672	1,4	6 003	- 1,7	2,2	15 821	- 3,9	38 885	- 5,6	2,5
Schweden	4 462	2,3	7 355	- 0,7	1,6	19 824	1,7	34 654	0,2	1,7
Schweiz	11 842	4,9	27 533	2,5	2,3	50 979	4,8	120 433	6,8	2,4
Slowakei	202	42,3	394	2,9	2,0	916	- 1,7	2 044	- 1,7	2,2
Slowenien	144	51,6	259	16,7	1,8	744	16,4	1 522	13,2	2,0
Spanien	3 882	9,6	7 910	15,6	2,0	17 599	8,6	37 987	6,8	2,2
Tschechische Republik	735	14,0	1 593	0,1	2,2	3 911	27,5	8 243	25,1	2,1
Türkei	1 287	49,0	2 669	57,6	2,1	5 902	15,1	13 298	33,7	2,3
Ukraine	453	7,1	927	5,9	2,0	2 382	- 0,3	5 320	4,3	2,2
Ungarn	387	- 3,3	848	- 20,7	2,2	2 053	8,3	5 462	- 2,5	2,7
Vereinigtes Königreich	12 810	10,1	25 329	2,1	2,0	63 645	9,0	129 310	2,9	2,0
Zypern	75	- 3,8	160	6,0	2,1	474	3,7	1 275	12,6	2,7
sonst. europ. Länder	1 037	33,5	2 265	30,5	2,2	5 700	14,0	12 315	9,7	2,2
<b>Afrika</b>	<b>1 336</b>	<b>- 12,8</b>	<b>3 723</b>	<b>- 6,6</b>	<b>2,8</b>	<b>5 978</b>	<b>- 13,6</b>	<b>19 115</b>	<b>2,1</b>	<b>3,2</b>
Südafrika	324	27,1	799	13,0	2,5	1 262	6,1	3 676	16,3	2,9
sonst. afrik. Länder	1 012	- 20,8	2 924	- 10,8	2,9	4 716	- 17,7	15 439	- 0,7	3,3
<b>Asien</b>	<b>10 777</b>	<b>16,5</b>	<b>26 854</b>	<b>12,7</b>	<b>2,5</b>	<b>45 722</b>	<b>10,0</b>	<b>117 398</b>	<b>13,5</b>	<b>2,6</b>
Arabische Golfstaaten	1 939	- 15,1	5 679	- 17,7	2,9	11 097	0,3	27 955	- 1,9	2,5
China (einschl. Hongkong)	3 103	31,1	7 108	19,8	2,3	10 688	18,2	27 201	22,5	2,5
Indien	672	10,2	1 759	7,2	2,6	3 031	2,7	8 963	0,1	3,0
Israel	424	25,8	1 075	20,7	2,5	1 772	14,1	4 109	19,6	2,3
Japan	1 749	23,2	3 856	28,7	2,2	6 959	3,5	16 165	10,8	2,3
Süd-Korea	554	46,6	1 178	50,3	2,1	1 998	10,0	4 873	20,4	2,4
Taiwan	318	90,4	850	164,0	2,7	1 004	24,0	3 053	75,8	3,0
sonst. asiat. Länder	2 018	19,3	5 349	22,5	2,7	9 173	20,4	25 079	25,4	2,7

<sup>1</sup> Rechnerischer Wert: Übernachtungen/Ankünfte

**Tabelle 1: Ankünfte, Übernachtungen und Aufenthaltsdauer der Gäste in Beherbergungsstätten mit 10 und mehr Betten (einschl. Camping) in Hamburg**

Herkunftsland (Ständiger Wohnsitz)	Juni 2014					Januar bis Juni 2014				
	Ankünfte		Übernachtungen		durchschnittliche Aufenthaltsdauer <sup>1</sup>	Ankünfte		Übernachtungen		durchschnittliche Aufenthaltsdauer <sup>1</sup>
	insgesamt	Veränderung zum Vorjahresmonat	insgesamt	Veränderung zum Vorjahresmonat		insgesamt	Veränderung zum Vorjahreszeitraum	insgesamt	Veränderung zum Vorjahreszeitraum	
	Anzahl	%	Anzahl	%	Tage	Anzahl	%	Anzahl	%	Tage
<b>Amerika</b>	<b>13 676</b>	<b>25,2</b>	<b>30 932</b>	<b>28,5</b>	<b>2,3</b>	<b>53 386</b>	<b>14,8</b>	<b>128 101</b>	<b>20,1</b>	<b>2,4</b>
Kanada	1 318	18,8	2 966	31,9	2,3	4 292	7,3	9 867	7,6	2,3
Vereinigte Staaten	10 324	32,1	22 031	28,8	2,1	39 459	17,4	88 803	16,5	2,3
Mittelamerika/Karibik	319	- 24,6	797	- 16,0	2,5	1 525	0,3	3 592	- 2,6	2,4
Brasilien	772	9,3	2 943	83,8	3,8	4 211	9,3	16 532	90,4	3,9
sonst. südäm. Länder	793	- 8,7	1 790	- 17,4	2,3	3 341	- 5,4	7 792	- 12,9	2,3
sonst. nordam. Länder	150	-	405	-	2,7	558	-	1 515	-	2,7
<b>Australien, Ozeanien</b>	<b>1 712</b>	<b>20,6</b>	<b>3 796</b>	<b>23,9</b>	<b>2,2</b>	<b>5 488</b>	<b>10,4</b>	<b>12 685</b>	<b>13,6</b>	<b>2,3</b>
Australien	1 393	23,5	3 069	22,6	2,2	4 280	7,5	10 074	10,7	2,4
Neuseeland/Ozeanien	319	9,2	727	30,1	2,3	1 208	22,1	2 611	26,5	2,2
Ohne Angaben	5 384	1,6	9 528	- 5,0	1,8	29 997	9,8	56 406	13,2	1,9

<sup>1</sup> Rechnerischer Wert: Übernachtungen/Ankünfte

**Tabelle 2: Entwicklung der Anzahl der Betriebe, Betten, Ankünfte und Übernachtungen sowie der Auslastung der Bettenkapazität in Hamburg**

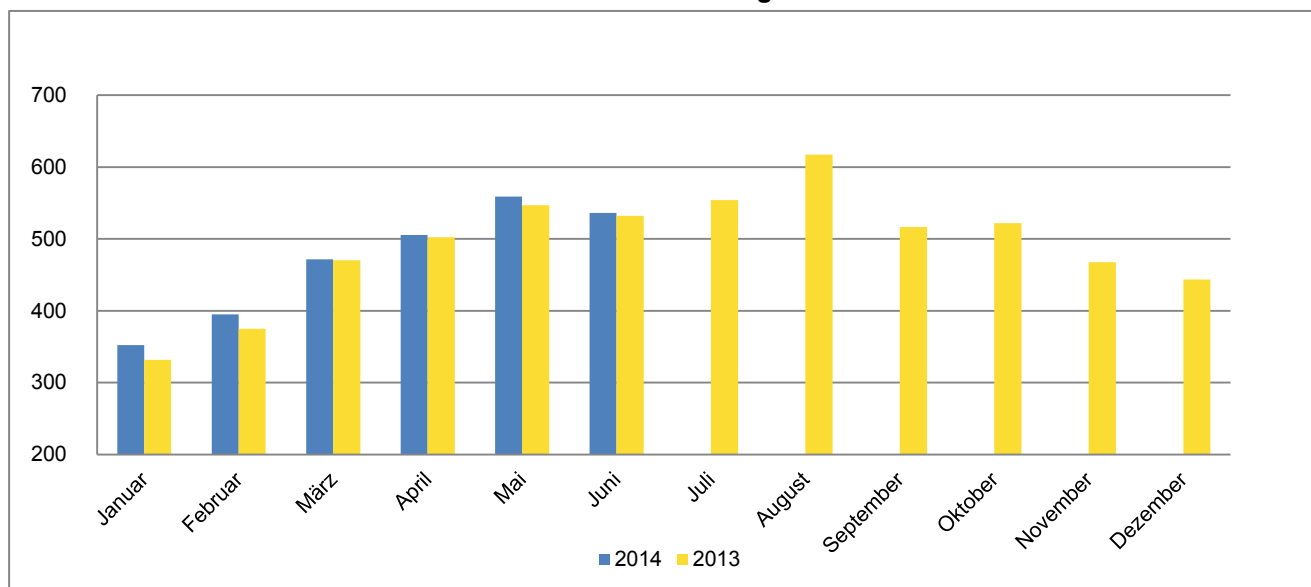
Jahr  Monat	ge- öffnete Betriebe	angebo- tene Betten	Ankünfte			Übernachtungen			Auslast- ung der Betten- kapazi- tät <sup>3</sup>	
			insgesamt	Veränder- ung zum Vor- jahres- zeitraum	Ausland	insgesamt	Veränder- ung zum Vor- jahres- zeitraum	Ausland		
			Anzahl <sup>1 2</sup>	%	Anzahl	Anzahl	%	Anzahl		
2003	274	30 227	2 974 050	8,0	566 094	5 444 959	5,7	1 103 736	48,1	
2004	279	33 439	3 263 114	9,7	624 347	5 945 507	9,2	1 231 251	50,2	
2005	281	33 848	3 450 864	5,8	635 526	6 435 106	8,2	1 311 136	51,7	
2006	286	35 364	3 843 850	11,4	738 752	7 177 327	11,5	1 561 569	55,8	
2007	285	36 701	3 985 106	3,7	746 383	7 402 423	3,1	1 536 324	55,9	
2008	292	39 528	4 116 335	3,3	764 629	7 727 621	4,4	1 612 097	53,7	
2009	303	42 845	4 367 721	6,1	806 275	8 190 145	6,0	1 655 138	54,1	
2010	312	45 807	4 732 566	8,4	913 139	8 946 635	9,2	1 852 309	54,2	
2011	315	47 690	5 083 172	7,4	1 001 006	9 530 300	6,5	2 042 103	55,2	
2012	326	52 590	5 603 644	10,2	1 175 279	10 634 012	11,6	2 390 809	56,2	
2013	334	52 771	5 880 314	4,9	1 229 063	11 603 135	9,1	2 662 154	59,6	
2012	Januar	319	48 825	327 129	11,3	61 120	574 875	8,1	115 349	37,9
	Februar	321	49 313	369 119	15,3	71 752	650 853	15,2	137 373	45,5
	März	325	49 863	448 801	12,7	91 318	824 304	10,9	181 181	53,3
	April	327	49 970	461 060	5,2	98 995	906 720	8,3	205 273	60,1
	Mai	329	51 500	507 440	7,2	105 274	986 851	10,5	216 811	61,1
	Juni	329	51 462	492 662	9,2	103 703	947 650	6,7	210 925	60,5
	Juli	330	51 778	532 632	11,4	129 081	1 029 932	12,1	257 792	62,9
	August	331	51 817	567 353	12,5	115 464	1 130 862	14,6	240 927	69,1
	September	333	52 531	499 466	8,8	113 447	972 883	11,0	239 655	61,2
	Oktober	332	52 527	495 387	5,9	99 661	959 793	8,5	206 935	58,4
	November	327	52 614	476 159	13,1	98 549	848 345	14,5	195 488	53,5
	Dezember	326	52 590	426 436	13,0	86 915	800 944	20,4	183 100	48,9
2013	Januar	325	52 568	331 867	1,4	61 061	609 221	6,0	126 232	37,3
	Februar	330	52 504	375 091	1,6	72 452	684 879	5,2	147 674	46,5
	März	335	52 639	470 298	4,8	86 658	917 650	11,3	183 978	56,0
	April	339	52 775	502 181	8,9	107 528	951 942	5,0	222 505	59,7
	Mai	340	52 704	546 849	7,8	107 556	1 133 919	14,9	234 357	68,2
	Juni	339	52 738	532 095	8,0	108 773	1 043 110	10,1	230 098	65,0
	Juli	339	53 119	554 141	4,0	145 072	1 170 467	13,6	329 030	69,6
	August	341	53 128	617 449	8,8	127 067	1 295 224	14,5	292 081	77,1
	September	342	53 313	516 764	3,5	112 091	1 028 739	5,7	242 735	63,8
	Oktober	339	52 902	522 055	5,4	106 804	1 055 314	10,0	235 521	63,9
	November	334	52 771	467 791	- 1,8	99 773	862 235	1,6	210 734	54,3
	Dezember	334	52 771	443 733	4,1	94 228	850 435	6,2	207 209	51,8
2014	Januar	331	52 839	352 228	6,1	67 365	659 504	8,3	142 958	40,2
	Februar	331	52 786	395 143	5,3	79 404	718 958	5,0	162 144	48,5
	März	334	52 830	471 511	0,3	89 711	905 103	- 1,4	187 071	55,1
	April	344	54 214	505 302	0,6	120 206	1 042 442	9,5	275 514	63,5
	Mai	344	54 238	559 083	2,2	117 997	1 127 933	- 0,5	257 730	66,3
	Juni	343	53 786	536 358	0,8	122 955	1 069 572	2,5	256 499	65,2

1 Bis 12/2011 Betriebe mit 9 und mehr Betten, ab 01/2012 Betriebe mit 10 und mehr Betten

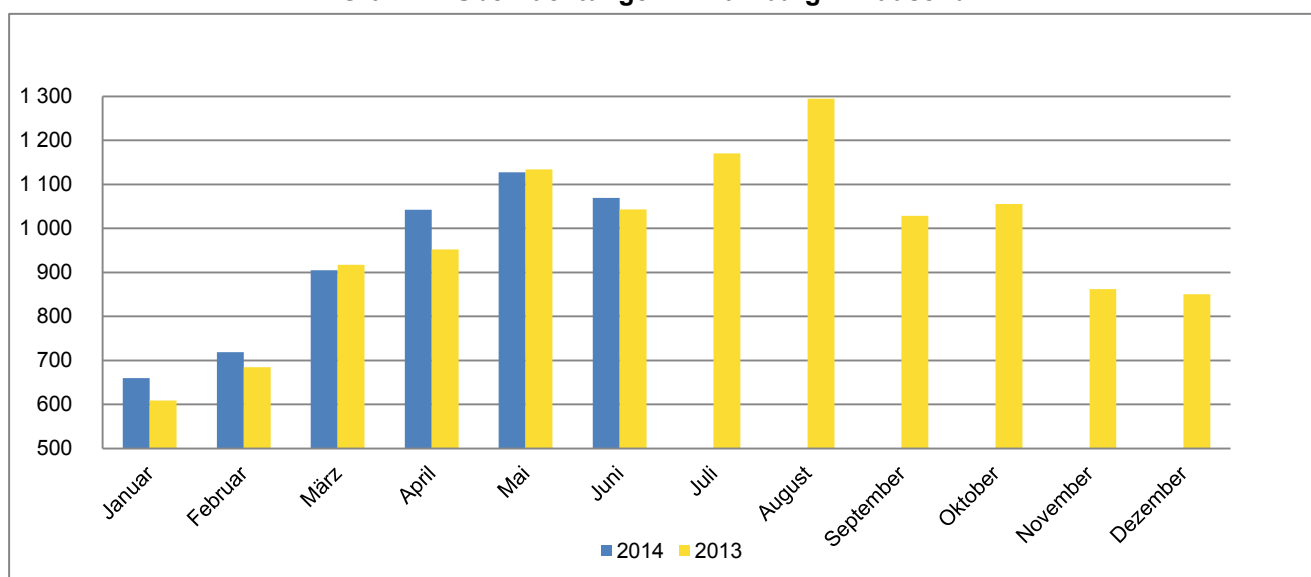
2 Monat = am Ende des Monats; Jahr = Ende Dezember

3 Übernachtungen / (Betten X Kalendertage im Berichtszeitraum)  
jeweils für alle Betriebe ohne Campingplätze

**Grafik 1: Ankünfte in Hamburg in Tausend**



**Grafik 2: Übernachtungen in Hamburg in Tausend**



**Grafik 3: Auslastung der Bettenkapazität in Hamburg in Prozent**

