

STATISTISCHE BERICHTE  
Kennziffer: G IV 1 - m 12/14 HH

# Beherbergung im Reiseverkehr in Hamburg Dezember 2014

- Vorläufige Ergebnisse -

Herausgegeben am: 24. Februar 2015



## Impressum

### Statistische Berichte

#### Herausgeber:

**Statistisches Amt für Hamburg und Schleswig-Holstein**

– Anstalt des öffentlichen Rechts –

Steckelhörn 12  
20457 Hamburg

#### Auskunft zu dieser Veröffentlichung:

Michael Schäfer

Telefon: 0431 6895-9231

E-Mail: [tourismussh@statistik-nord.de](mailto:tourismussh@statistik-nord.de)

#### Auskunftsdienst:

E-Mail: [info@statistik-nord.de](mailto:info@statistik-nord.de)

Auskünfte: 040 42831-1766  
0431 6895-9393

Internet: [www.statistik-nord.de](http://www.statistik-nord.de)

© Statistisches Amt für Hamburg und Schleswig-Holstein, Hamburg 2015  
Auszugsweise Vervielfältigung und Verbreitung mit Quellenangabe gestattet.

Sofern in den Produkten auf das Vorhandensein von Copyrightrechten Dritter hingewiesen wird, sind die in deren Produkten ausgewiesenen Copyrightbestimmungen zu wahren. Alle übrigen Rechte bleiben vorbehalten.

#### Zeichenerklärung:

0	weniger als die Hälfte von 1 in der letzten besetzten Stelle, jedoch mehr als nichts
–	nichts vorhanden (genau Null)
...	Angabe fällt später an
·	Zahlenwert unbekannt oder geheim zu halten
x	Tabellenfach gesperrt, weil Aussage nicht sinnvoll
p	vorläufiges Ergebnis
r	berichtigtes Ergebnis
s	geschätztes Ergebnis
a. n. g.	anderweitig nicht genannt
u. dgl.	und dergleichen

**Tabelle 1: Ankünfte, Übernachtungen und Aufenthaltsdauer der Gäste in Beherbergungsstätten mit 10 und mehr Betten (einschl. Camping) in Hamburg**

Herkunftsland (Ständiger Wohnsitz)	Dezember 2014					Januar bis Dezember 2014				
	Ankünfte		Übernachtungen		durchschnittliche Aufenthaltsdauer <sup>1</sup>	Ankünfte		Übernachtungen		durchschnittliche Aufenthaltsdauer <sup>1</sup>
	insgesamt	Veränderung zum Vorjahresmonat	insgesamt	Veränderung zum Vorjahresmonat		insgesamt	Veränderung zum Vorjahreszeitraum	insgesamt	Veränderung zum Vorjahreszeitraum	
	Anzahl	%	Anzahl	%	Tage	Anzahl	%	Anzahl	%	Tage
<b>Hamburg</b>	<b>480 072</b>	<b>8,2</b>	<b>932 562</b>	<b>9,7</b>	<b>1,9</b>	<b>6 051 766</b>	<b>2,9</b>	<b>12 008 154</b>	<b>3,5</b>	<b>2,0</b>
<b>Deutschland</b>	<b>372 811</b>	<b>6,7</b>	<b>695 169</b>	<b>8,1</b>	<b>1,9</b>	<b>4 696 354</b>	<b>1,0</b>	<b>9 072 194</b>	<b>1,5</b>	<b>1,9</b>
<b>Ausland</b>	<b>107 261</b>	<b>13,8</b>	<b>237 393</b>	<b>14,6</b>	<b>2,2</b>	<b>1 355 412</b>	<b>10,3</b>	<b>2 935 960</b>	<b>10,3</b>	<b>2,2</b>
<b>Europa</b>	<b>87 398</b>	<b>19,0</b>	<b>189 832</b>	<b>21,1</b>	<b>2,2</b>	<b>1 041 836</b>	<b>11,5</b>	<b>2 182 147</b>	<b>11,5</b>	<b>2,1</b>
Belgien	1 721	10,5	3 358	15,3	2,0	22 244	9,5	39 887	6,2	1,8
Bulgarien	184	8,9	537	42,1	2,9	3 821	41,4	9 331	55,6	2,4
Dänemark	20 238	30,3	38 947	32,7	1,9	173 832	24,7	326 365	26,2	1,9
Estland	153	0,7	351	- 0,8	2,3	2 383	3,7	5 529	25,1	2,3
Finnland	1 111	- 2,2	2 445	- 1,8	2,2	15 456	5,6	29 236	4,5	1,9
Frankreich	4 951	- 0,3	9 648	4,2	1,9	64 357	4,6	120 857	6,0	1,9
Griechenland	582	52,0	1 754	56,0	3,0	5 489	19,5	14 900	29,9	2,7
Irland	1 182	95,7	2 605	86,5	2,2	11 219	89,4	22 510	74,8	2,0
Island	62	- 18,4	121	- 36,6	2,0	1 330	9,2	2 743	8,8	2,1
Italien	3 864	40,6	9 697	41,3	2,5	46 191	25,9	104 246	33,1	2,3
Kroatien	137	10,5	454	72,0	3,3	1 592	4,6	4 301	38,5	2,7
Lettland	184	- 36,1	368	- 28,1	2,0	2 429	5,9	5 004	16,1	2,1
Litauen	214	32,9	707	128,1	3,3	2 569	7,4	5 215	20,3	2,0
Luxemburg	668	18,9	1 468	- 7,3	2,2	8 133	0,6	18 865	- 4,6	2,3
Malta	51	37,8	132	28,2	2,6	642	43,9	1 534	43,2	2,4
Niederlande	7 802	12,2	15 678	18,1	2,0	83 454	6,7	152 856	8,5	1,8
Norwegen	1 954	13,5	4 019	11,7	2,1	29 608	12,2	56 676	13,2	1,9
Österreich	6 605	31,6	15 928	38,8	2,4	102 485	10,4	248 021	14,0	2,4
Polen	1 749	16,8	4 065	- 1,4	2,3	23 829	8,6	53 160	- 3,8	2,2
Portugal	803	57,8	1 712	65,1	2,1	7 673	17,1	17 491	17,5	2,3
Rumänien	445	19,9	1 112	55,3	2,5	5 717	6,0	16 015	49,1	2,8
Russische Föderation	2 219	- 14,2	5 486	- 19,2	2,5	32 360	- 6,4	78 752	- 7,7	2,4
Schweden	4 439	27,8	8 918	38,1	2,0	51 363	10,2	91 084	10,9	1,8
Schweiz	8 035	18,4	19 629	21,1	2,4	119 429	7,4	284 006	8,1	2,4
Slowakei	259	121,4	498	109,2	1,9	2 072	5,2	4 431	- 0,4	2,1
Slowenien	93	45,3	199	55,5	2,1	1 532	12,5	3 506	20,5	2,3
Spanien	3 094	7,2	7 472	13,2	2,4	42 141	11,4	89 864	8,6	2,1
Tschechische Republik	424	- 2,1	1 072	23,4	2,5	8 236	18,5	18 626	27,4	2,3
Türkei	1 142	42,9	2 471	39,8	2,2	12 747	17,6	28 343	25,8	2,2
Ukraine	390	- 10,6	1 024	0,9	2,6	5 255	8,2	12 422	16,6	2,4
Ungarn	249	9,2	643	- 47,3	2,6	4 559	9,0	11 170	- 11,1	2,5
Vereinigtes Königreich	11 546	13,1	25 390	14,9	2,2	135 240	6,6	277 691	1,4	2,1
Zypern	84	15,1	210	- 5,0	2,5	1 014	- 0,3	2 916	13,7	2,9
sonst. europ. Länder	764	- 6,0	1 714	- 6,4	2,2	11 435	5,8	24 594	1,0	2,2
<b>Afrika</b>	<b>873</b>	<b>- 7,0</b>	<b>2 587</b>	<b>- 28,4</b>	<b>3,0</b>	<b>12 547</b>	<b>- 17,2</b>	<b>37 252</b>	<b>- 17,4</b>	<b>3,0</b>
Südafrika	158	21,5	420	- 24,7	2,7	2 582	- 6,5	7 334	- 3,0	2,8
sonst. afrik. Länder	715	- 11,6	2 167	- 29,0	3,0	9 965	- 19,6	29 918	- 20,3	3,0
<b>Asien</b>	<b>7 195</b>	<b>12,2</b>	<b>17 119</b>	<b>2,9</b>	<b>2,4</b>	<b>108 643</b>	<b>9,2</b>	<b>286 149</b>	<b>9,2</b>	<b>2,6</b>
Arabische Golfstaaten	835	- 55,0	2 923	- 39,6	3,5	24 564	- 7,4	75 314	- 3,4	3,1
China (einschl. Hongkong)	1 677	26,6	4 095	26,2	2,4	27 441	25,0	66 488	22,1	2,4
Indien	396	41,9	1 039	3,5	2,6	6 165	- 9,6	19 267	- 4,8	3,1
Israel	263	- 1,5	828	26,6	3,1	4 278	14,8	9 842	13,9	2,3
Japan	909	- 5,3	2 066	4,0	2,3	14 930	- 10,5	34 454	- 10,7	2,3
Süd-Korea	211	7,7	449	12,3	2,1	4 515	19,9	10 767	26,5	2,4
Taiwan	113	- 2,6	245	5,6	2,2	2 440	13,2	6 467	32,3	2,7
sonst. asiat. Länder	2 791	97,0	5 474	28,0	2,0	24 310	36,4	63 550	30,2	2,6

<sup>1</sup> rechnerischer Wert: Übernachtungen/Ankünfte

**Tabelle 1: Ankünfte, Übernachtungen und Aufenthaltsdauer der Gäste in Beherbergungsstätten mit 10 und mehr Betten (einschl. Camping) in Hamburg**

Herkunftsland (Ständiger Wohnsitz)	Dezember 2014					Januar bis Dezember 2014				
	Ankünfte		Übernachtungen		durchschnittliche Aufenthaltsdauer <sup>1</sup>	Ankünfte		Übernachtungen		durchschnittliche Aufenthaltsdauer <sup>1</sup>
	insgesamt	Veränderung zum Vorjahresmonat	insgesamt	Veränderung zum Vorjahresmonat		insgesamt	Veränderung zum Vorjahreszeitraum	insgesamt	Veränderung zum Vorjahreszeitraum	
	Anzahl	%	Anzahl	%	Tage	Anzahl	%	Anzahl	%	Tage
<b>Amerika</b>	<b>7 224</b>	<b>- 7,3</b>	<b>18 646</b>	<b>- 3,1</b>	<b>2,6</b>	<b>116 249</b>	<b>8,8</b>	<b>279 636</b>	<b>9,8</b>	<b>2,4</b>
Kanada	425	- 16,7	1 018	- 2,4	2,4	9 686	5,6	22 110	5,8	2,3
Vereinigte Staaten	5 443	- 11,4	12 844	- 11,1	2,4	84 685	8,9	189 711	5,5	2,2
Mittelamerika/Karibik	236	- 1,7	618	24,3	2,6	3 721	- 0,8	8 798	- 4,6	2,4
Brasilien	621	28,8	2 919	37,7	4,7	8 842	10,3	35 815	49,7	4,1
sonst. südäm. Länder	419	- 1,4	1 095	- 3,3	2,6	8 043	- 1,2	20 033	- 4,3	2,5
sonst. nordam. Länder	80	-	152	-	1,9	1 272	-	3 169	-	2,5
<b>Australien, Ozeanien</b>	<b>895</b>	<b>9,1</b>	<b>2 075</b>	<b>4,1</b>	<b>2,3</b>	<b>13 626</b>	<b>5,8</b>	<b>31 407</b>	<b>6,2</b>	<b>2,3</b>
Australien	750	6,5	1 782	5,9	2,4	10 875	3,1	25 116	3,6	2,3
Neuseeland/Ozeanien	145	25,0	293	- 5,8	2,0	2 751	17,6	6 291	17,9	2,3
Ohne Angaben	3 676	- 23,3	7 134	- 20,5	1,9	62 511	3,7	119 369	5,3	1,9

<sup>1</sup> rechnerischer Wert: Übernachtungen/Ankünfte

**Tabelle 2: Entwicklung der Anzahl der Betriebe, Betten, Ankünfte und Übernachtungen sowie der Auslastung der Bettenkapazität in Hamburg**

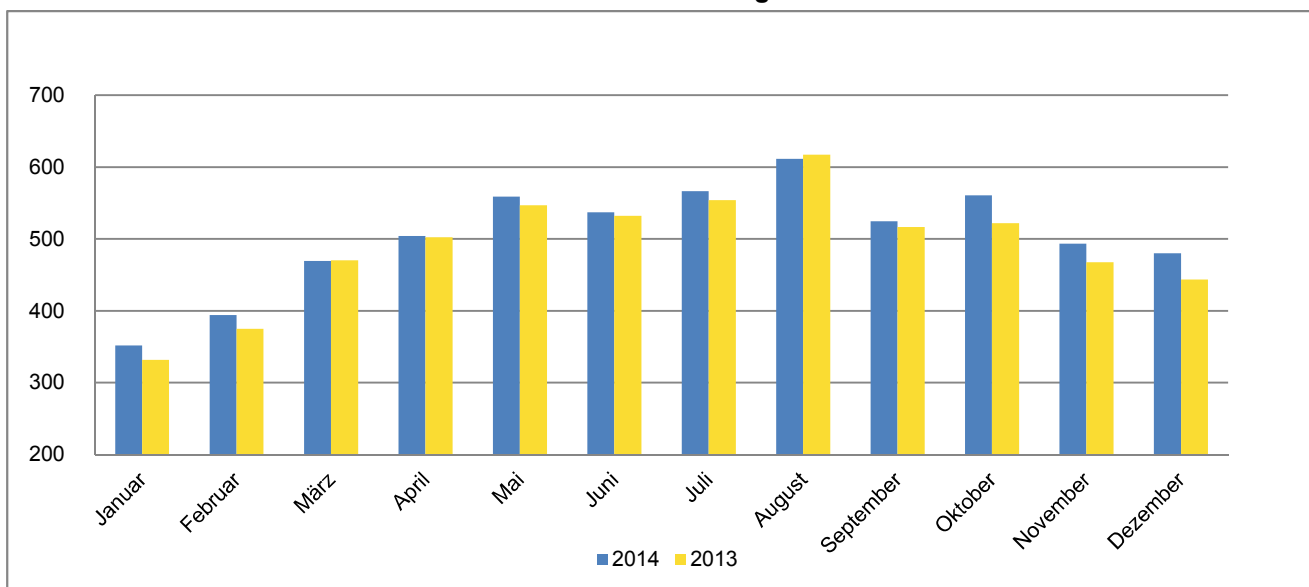
Jahr  Monat	ge- öffnete Betriebe	angebo- tene Betten	Ankünfte			Übernachtungen			Auslast- ung der Betten- kapazi- tät <sup>3</sup>	
			insgesamt	Veränder- ung zum Vor- jahres- zeitraum	Ausland	insgesamt	Veränder- ung zum Vor- jahres- zeitraum	Ausland		
			Anzahl <sup>1 2</sup>	%	Anzahl	Anzahl	%	Anzahl		
2004	279	33 439	3 263 114	9,7	624 347	5 945 507	9,2	1 231 251	50,2	
2005	281	33 848	3 450 864	5,8	635 526	6 435 106	8,2	1 311 136	51,7	
2006	286	35 364	3 843 850	11,4	738 752	7 177 327	11,5	1 561 569	55,8	
2007	285	36 701	3 985 106	3,7	746 383	7 402 423	3,1	1 536 324	55,9	
2008	292	39 528	4 116 335	3,3	764 629	7 727 621	4,4	1 612 097	53,7	
2009	303	42 845	4 367 721	6,1	806 275	8 190 145	6,0	1 655 138	54,1	
2010	312	45 807	4 732 566	8,4	913 139	8 946 635	9,2	1 852 309	54,2	
2011	315	47 690	5 083 172	7,4	1 001 006	9 530 300	6,5	2 042 103	55,2	
2012	326	52 590	5 603 644	10,2	1 175 279	10 634 012	11,6	2 390 809	56,2	
2013	334	52 771	5 880 314	4,9	1 229 063	11 603 135	9,1	2 662 154	59,6	
2014	342	55 887	6 051 766	2,9	1 355 412	12 008 154	3,5	2 935 960	59,7	
2012	Januar	319	48 825	327 129	11,3	61 120	574 875	8,1	115 349	37,9
	Februar	321	49 313	369 119	15,3	71 752	650 853	15,2	137 373	45,5
	März	325	49 863	448 801	12,7	91 318	824 304	10,9	181 181	53,3
	April	327	49 970	461 060	5,2	98 995	906 720	8,3	205 273	60,1
	Mai	329	51 500	507 440	7,2	105 274	986 851	10,5	216 811	61,1
	Juni	329	51 462	492 662	9,2	103 703	947 650	6,7	210 925	60,5
	Juli	330	51 778	532 632	11,4	129 081	1 029 932	12,1	257 792	62,9
	August	331	51 817	567 353	12,5	115 464	1 130 862	14,6	240 927	69,1
	September	333	52 531	499 466	8,8	113 447	972 883	11,0	239 655	61,2
	Oktober	332	52 527	495 387	5,9	99 661	959 793	8,5	206 935	58,4
	November	327	52 614	476 159	13,1	98 549	848 345	14,5	195 488	53,5
	Dezember	326	52 590	426 436	13,0	86 915	800 944	20,4	183 100	48,9
2013	Januar	325	52 568	331 867	1,4	61 061	609 221	6,0	126 232	37,3
	Februar	330	52 504	375 091	1,6	72 452	684 879	5,2	147 674	46,5
	März	335	52 639	470 298	4,8	86 658	917 650	11,3	183 978	56,0
	April	339	52 775	502 181	8,9	107 528	951 942	5,0	222 505	59,7
	Mai	340	52 704	546 849	7,8	107 556	1 133 919	14,9	234 357	68,2
	Juni	339	52 738	532 095	8,0	108 773	1 043 110	10,1	230 098	65,0
	Juli	339	53 119	554 141	4,0	145 072	1 170 467	13,6	329 030	69,6
	August	341	53 128	617 449	8,8	127 067	1 295 224	14,5	292 081	77,1
	September	342	53 313	516 764	3,5	112 091	1 028 739	5,7	242 735	63,8
	Oktober	339	52 902	522 055	5,4	106 804	1 055 314	10,0	235 521	63,9
	November	334	52 771	467 791	- 1,8	99 773	862 235	1,6	210 734	54,3
	Dezember	334	52 771	443 733	4,1	94 228	850 435	6,2	207 209	51,8
2014	Januar	331	53 230	351 815	6,0	67 423	660 302	8,4	142 923	39,9
	Februar	331	53 177	394 071	5,1	79 505	717 273	4,7	162 428	48,1
	März	334	53 221	469 220	- 0,2	89 501	902 957	- 1,6	187 165	54,6
	April	344	54 589	504 241	0,4	120 437	1 040 794	9,3	276 231	62,9
	Mai	344	54 628	559 134	2,2	118 231	1 128 166	- 0,5	257 809	65,8
	Juni	343	54 169	537 031	0,9	124 227	1 075 592	3,1	260 963	65,1
	Juli	342	54 654	566 418	2,2	154 745	1 140 641	- 2,5	322 590	65,7
	August	342	54 468	611 329	- 1,0	138 235	1 298 802	0,3	317 644	75,4
	September	345	55 188	524 482	1,5	130 972	1 063 395	3,4	290 441	63,6
	Oktober	347	55 566	560 625	7,4	118 515	1 118 560	6,0	252 706	64,3
	November	341	55 618	493 328	5,5	106 360	929 110	7,8	227 667	55,5
	Dezember	342	55 887	480 072	8,2	107 261	932 562	9,7	237 393	53,6

1 Bis 12/2011 Betriebe mit 9 und mehr Betten, ab 01/2012 Betriebe mit 10 und mehr Betten

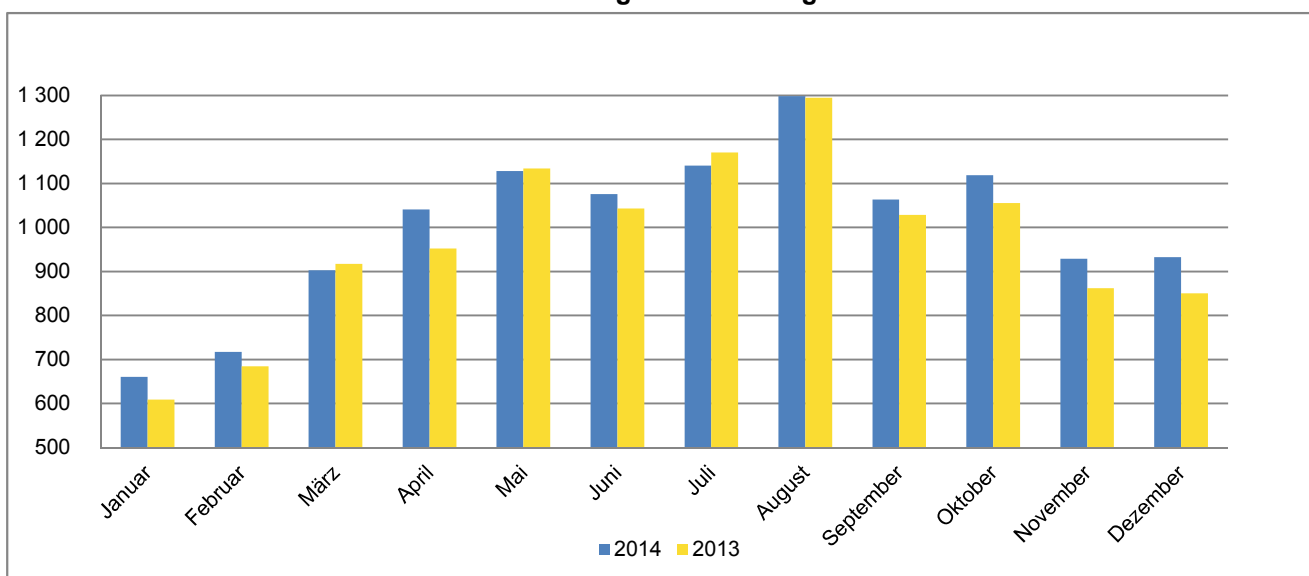
2 Monat = am Ende des Monats; Jahr = Ende Dezember

3 Übernachtungen / (Betten X Kalendertage im Berichtszeitraum)  
jeweils für alle Betriebe ohne Campingplätze

**Grafik 1: Ankünfte in Hamburg in Tausend**



**Grafik 2: Übernachtungen in Hamburg in Tausend**



**Grafik 3: Auslastung der Bettenkapazität in Hamburg in Prozent**

