

STATISTISCHE BERICHTE

Kennziffer: G IV 1 - m 7/15 HH

Beherbergung im Reiseverkehr in Hamburg Juli 2015

- Vorläufige Ergebnisse -

Herausgegeben am: 21. September 2015



Impressum

Statistische Berichte

Herausgeber:

Statistisches Amt für Hamburg und Schleswig-Holstein

– Anstalt des öffentlichen Rechts –

Steckelhörn 12
20457 Hamburg

Auskunft zu dieser Veröffentlichung:

Michael Schäfer

Telefon: 0431 6895-9231

E-Mail: tourismussh@statistik-nord.de

Auskunftsdienst:

E-Mail: info@statistik-nord.de

Auskünfte: 040 42831-1766

0431 6895-9393

Internet: www.statistik-nord.de

© Statistisches Amt für Hamburg und Schleswig-Holstein, Hamburg 2015
Auszugsweise Vervielfältigung und Verbreitung mit Quellenangabe gestattet.

Sofern in den Produkten auf das Vorhandensein von Copyrightrechten Dritter hingewiesen wird, sind die in deren Produkten ausgewiesenen Copyrightbestimmungen zu wahren. Alle übrigen Rechte bleiben vorbehalten.

Zeichenerklärung:

0	weniger als die Hälfte von 1 in der letzten besetzten Stelle, jedoch mehr als nichts
–	nichts vorhanden (genau Null)
...	Angabe fällt später an
·	Zahlenwert unbekannt oder geheim zu halten
x	Tabellenfach gesperrt, weil Aussage nicht sinnvoll
p	vorläufiges Ergebnis
r	berichtigtes Ergebnis
s	geschätztes Ergebnis
a. n. g.	anderweitig nicht genannt
u. dgl.	und dergleichen

Tabelle 1: Ankünfte, Übernachtungen und Aufenthaltsdauer der Gäste in Beherbergungsstätten mit 10 und mehr Betten (einschl. Camping) in Hamburg

Herkunftsland (Ständiger Wohnsitz)	Juli 2015					Januar bis Juli 2015				
	Ankünfte		Übernachtungen		durchschnittliche Aufenthaltsdauer ¹	Ankünfte		Übernachtungen		durchschnittliche Aufenthaltsdauer ¹
	insgesamt	Veränderung zum Vorjahresmonat	insgesamt	Veränderung zum Vorjahresmonat		insgesamt	Veränderung zum Vorjahreszeitraum	insgesamt	Veränderung zum Vorjahreszeitraum	
	Anzahl	%	Anzahl	%	Tage	Anzahl	%	Anzahl	%	Tage
Hamburg	626 415	10,6	1 264 362	10,8	2,0	3 569 934	5,6	7 107 753	6,6	2,0
Deutschland	451 111	9,6	895 842	9,5	2,0	2 772 421	5,5	5 379 520	6,4	1,9
Ausland	175 304	13,3	368 520	14,2	2,1	797 513	5,8	1 728 233	7,3	2,2
Europa	136 725	12,5	278 622	12,3	2,0	618 197	6,6	1 306 241	8,7	2,1
Belgien	2 794	13,0	4 651	12,4	1,7	12 994	2,8	22 769	2,6	1,8
Bulgarien	331	70,6	1 416	132,5	4,3	1 974	29,3	6 251	70,7	3,2
Dänemark	30 910	36,6	54 887	30,2	1,8	111 634	19,6	204 810	18,4	1,8
Estland	203	-23,4	522	-11,5	2,6	1 330	4,7	3 188	3,3	2,4
Finnland	2 277	6,9	4 041	5,1	1,8	9 174	4,2	16 814	2,5	1,8
Frankreich	6 102	-1,1	11 533	-0,0	1,9	37 592	0,2	71 487	2,4	1,9
Griechenland	412	24,8	1 090	8,8	2,6	3 056	10,9	8 547	17,3	2,8
Irland	1 580	-17,1	2 725	-23,2	1,7	6 808	25,1	13 284	20,5	2,0
Island	147	20,5	350	31,6	2,4	836	3,0	1 787	12,5	2,1
Italien	4 503	4,6	9 607	7,8	2,1	24 272	2,7	53 593	3,9	2,2
Kroatien	144	38,5	432	8,0	3,0	828	-3,0	2 660	39,8	3,2
Lettland	220	39,2	412	48,7	1,9	1 363	6,2	2 648	-5,0	1,9
Litauen	326	14,8	590	7,3	1,8	1 676	23,8	3 437	34,9	2,1
Luxemburg	992	12,1	2 185	7,6	2,2	5 055	9,5	12 327	15,6	2,4
Malta	72	118,2	159	120,8	2,2	330	5,1	703	-4,2	2,1
Niederlande	8 635	5,4	15 703	6,3	1,8	47 384	3,2	86 524	5,8	1,8
Norwegen	6 381	9,7	10 292	-5,0	1,6	17 919	4,4	31 909	-2,7	1,8
Österreich	12 545	8,8	31 475	11,3	2,5	60 239	2,9	148 863	5,1	2,5
Polen	2 129	-2,8	5 642	19,1	2,7	13 893	2,3	34 616	18,9	2,5
Portugal	824	46,9	1 817	35,4	2,2	5 576	30,6	14 569	52,5	2,6
Rumänien	430	-13,8	1 961	66,6	4,6	3 015	-6,0	8 586	-6,5	2,8
Russische Föderation	2 151	-27,6	5 043	-25,0	2,3	13 970	-25,8	34 078	-25,6	2,4
Schweden	10 975	19,9	17 039	13,6	1,6	32 948	13,5	55 714	12,0	1,7
Schweiz	19 579	11,2	46 072	10,4	2,4	74 939	8,9	181 403	11,3	2,4
Slowakei	270	61,7	716	113,7	2,7	1 733	58,1	5 049	109,1	2,9
Slowenien	115	-28,6	213	-48,2	1,9	713	-21,5	1 711	-11,5	2,4
Spanien	5 833	38,5	14 429	61,8	2,5	26 294	19,8	63 202	33,3	2,4
Tschechische Republik	799	-7,8	1 686	-21,3	2,1	4 579	-3,8	10 789	4,4	2,4
Türkei	1 219	15,4	2 645	18,3	2,2	8 225	17,5	18 243	16,2	2,2
Ukraine	413	-16,6	1 047	-6,3	2,5	2 689	-6,0	6 310	-2,0	2,3
Ungarn	531	7,9	1 277	19,3	2,4	2 762	8,3	7 500	14,3	2,7
Vereinigtes Königreich	11 793	-5,3	24 553	-1,9	2,1	75 734	-0,7	157 097	1,7	2,1
Zypern	84	-7,7	242	-13,3	2,9	514	-8,9	1 421	-9,3	2,8
sonst. europ. Länder	1 006	-0,6	2 170	3,5	2,2	6 149	-6,3	14 352	2,0	2,3
Afrika	1 299	18,1	3 809	19,8	2,9	7 894	11,2	22 595	3,1	2,9
Südafrika	269	21,2	1 024	73,6	3,8	1 421	-4,9	4 151	-2,8	2,9
sonst. afrik. Länder	1 030	17,3	2 785	7,5	2,7	6 473	15,4	18 444	4,6	2,8
Asien	14 864	35,6	37 776	40,9	2,5	63 021	11,4	156 340	8,4	2,5
Arabische Golfstaaten	4 481	77,9	14 191	106,2	3,2	16 554	22,1	43 775	26,3	2,6
China (einschl. Hongkong)	4 377	35,3	9 105	31,8	2,1	16 849	21,1	37 094	8,5	2,2
Indien	484	-14,8	1 517	-8,9	3,1	3 295	-8,6	9 926	-9,8	3,0
Israel	750	49,7	1 912	67,6	2,5	2 791	21,0	7 012	32,3	2,5
Japan	1 372	12,6	3 341	20,4	2,4	7 702	-5,7	17 980	-5,1	2,3
Süd-Korea	563	7,4	1 034	-8,0	1,8	2 633	4,3	5 167	-13,1	2,0
Taiwan	571	20,7	1 403	27,1	2,5	1 643	11,7	4 332	4,5	2,6
sonst. asiat. Länder	2 266	18,0	5 273	1,4	2,3	11 554	4,6	31 054	3,2	2,7

¹ rechnerischer Wert: Übernachtungen/Ankünfte

Tabelle 1: Ankünfte, Übernachtungen und Aufenthaltsdauer der Gäste in Beherbergungsstätten mit 10 und mehr Betten (einschl. Camping) in Hamburg

Herkunftsland (Ständiger Wohnsitz)	Juli 2015					Januar bis Juli 2015				
	Ankünfte		Übernachtungen		durchschnittliche Aufenthaltsdauer ¹	Ankünfte		Übernachtungen		durchschnittliche Aufenthaltsdauer ¹
	insgesamt	Veränderung zum Vorjahresmonat	insgesamt	Veränderung zum Vorjahresmonat		insgesamt	Veränderung zum Vorjahreszeitraum	insgesamt	Veränderung zum Vorjahreszeitraum	
	Anzahl	%	Anzahl	%	Tage	Anzahl	%	Anzahl	%	Tage
Amerika	13 361	1,4	30 297	2,5	2,3	64 680	- 3,1	156 067	- 1,1	2,4
Kanada	993	- 1,2	2 119	- 4,5	2,1	5 064	- 4,7	11 229	- 7,9	2,2
Vereinigte Staaten	9 360	- 3,8	20 962	2,6	2,2	46 296	- 6,1	109 093	- 0,0	2,4
Mittelamerika/Karibik	731	83,2	1 509	75,3	2,1	2 698	37,5	6 451	40,8	2,4
Brasilien	1 107	16,0	2 670	- 16,4	2,4	4 995	- 3,0	14 793	- 25,2	3,0
sonst. südäm. Länder	996	10,1	2 625	9,0	2,6	4 887	15,2	12 478	22,6	2,6
sonst. nordam. Länder	174	- 5,9	412	- 4,8	2,4	740	- 1,1	2 023	3,4	2,7
Australien, Ozeanien	2 068	8,0	4 620	11,0	2,2	7 817	5,9	17 872	6,5	2,3
Australien	1 679	8,2	3 755	10,6	2,2	6 288	8,3	14 311	6,7	2,3
Neuseeland/Ozeanien	389	7,2	865	12,6	2,2	1 529	- 3,0	3 561	5,4	2,3
Ohne Angaben	6 987	15,2	13 396	24,9	1,9	35 904	- 1,0	69 118	2,2	1,9

¹ rechnerischer Wert: Übernachtungen/Ankünfte

Tabelle 2: Entwicklung der Anzahl der Betriebe, Betten, Ankünfte und Übernachtungen sowie der Auslastung der Bettenkapazität in Hamburg

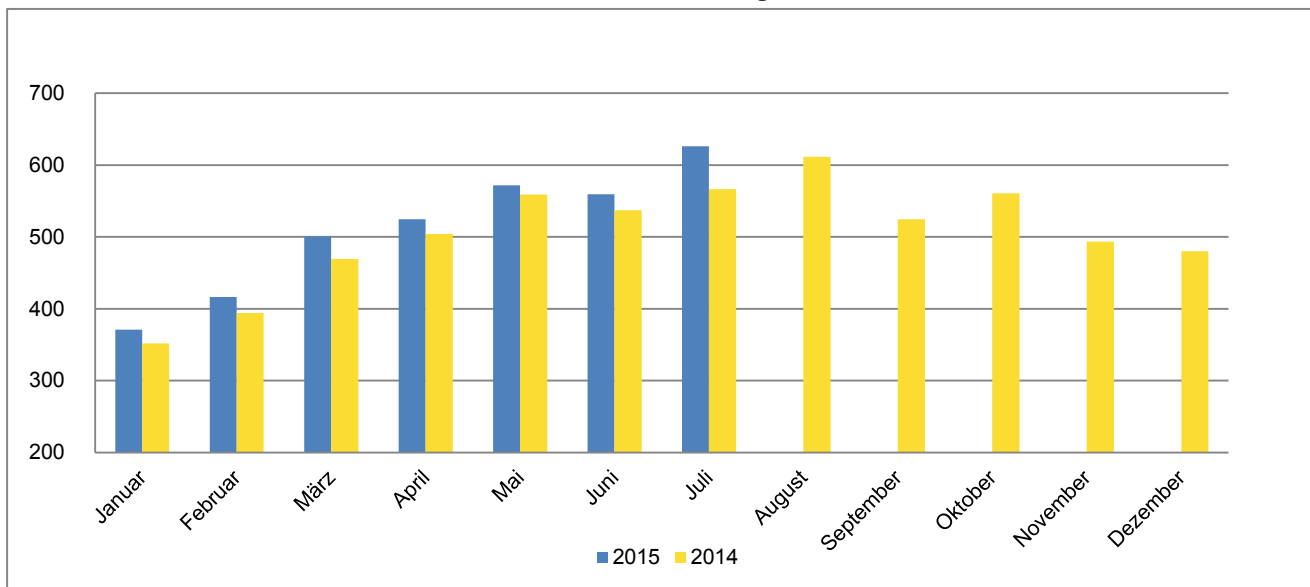
Jahr Monat	ge- öffnete Betriebe	angebo- tene Betten	Ankünfte			Übernachtungen			Auslast- ung der Betten- kapazi- tät ³	
			insgesamt	Veränder- ung zum Vor- jahres- zeitraum	Ausland	insgesamt	Veränder- ung zum Vor- jahres- zeitraum	Ausland		
			Anzahl ^{1 2}	Anzahl	%	Anzahl	Anzahl	%		Anzahl
2004	279	33 439	3 263 114	9,7	624 347	5 945 507	9,2	1 231 251	50,2	
2005	281	33 848	3 450 864	5,8	635 526	6 435 106	8,2	1 311 136	51,7	
2006	286	35 364	3 843 850	11,4	738 752	7 177 327	11,5	1 561 569	55,8	
2007	285	36 701	3 985 106	3,7	746 383	7 402 423	3,1	1 536 324	55,9	
2008	292	39 528	4 116 335	3,3	764 629	7 727 621	4,4	1 612 097	53,7	
2009	303	42 845	4 367 721	6,1	806 275	8 190 145	6,0	1 655 138	54,1	
2010	312	45 807	4 732 566	8,4	913 139	8 946 635	9,2	1 852 309	54,2	
2011	315	47 690	5 083 172	7,4	1 001 006	9 530 300	6,5	2 042 103	55,2	
2012	326	52 590	5 603 644	10,2	1 175 279	10 634 012	11,6	2 390 809	56,2	
2013	334	52 771	5 880 314	4,9	1 229 063	11 603 135	9,1	2 662 154	59,6	
2014	342	55 887	6 051 766	2,9	1 355 412	12 008 154	3,5	2 935 960	59,7	
2013	Januar	325	52 568	331 867	1,4	61 061	609 221	6,0	126 232	37,3
	Februar	330	52 504	375 091	1,6	72 452	684 879	5,2	147 674	46,5
	März	335	52 639	470 298	4,8	86 658	917 650	11,3	183 978	56,0
	April	339	52 775	502 181	8,9	107 528	951 942	5,0	222 505	59,7
	Mai	340	52 704	546 849	7,8	107 556	1 133 919	14,9	234 357	68,2
	Juni	339	52 738	532 095	8,0	108 773	1 043 110	10,1	230 098	65,0
	Juli	339	53 119	554 141	4,0	145 072	1 170 467	13,6	329 030	69,6
	August	341	53 128	617 449	8,8	127 067	1 295 224	14,5	292 081	77,1
	September	342	53 313	516 764	3,5	112 091	1 028 739	5,7	242 735	63,8
	Oktober	339	52 902	522 055	5,4	106 804	1 055 314	10,0	235 521	63,9
	November	334	52 771	467 791	- 1,8	99 773	862 235	1,6	210 734	54,3
	Dezember	334	52 771	443 733	4,1	94 228	850 435	6,2	207 209	51,8
2014	Januar	331	53 230	351 815	6,0	67 423	660 302	8,4	142 923	39,9
	Februar	331	53 177	394 071	5,1	79 505	717 273	4,7	162 428	48,1
	März	334	53 221	469 220	- 0,2	89 501	902 957	- 1,6	187 165	54,6
	April	344	54 589	504 241	0,4	120 437	1 040 794	9,3	276 231	62,9
	Mai	344	54 628	559 134	2,2	118 231	1 128 166	- 0,5	257 809	65,8
	Juni	343	54 169	537 031	0,9	124 227	1 075 592	3,1	260 963	65,1
	Juli	342	54 654	566 418	2,2	154 745	1 140 641	- 2,5	322 590	65,7
	August	342	54 468	611 329	- 1,0	138 235	1 298 802	0,3	317 644	75,4
	September	345	55 188	524 482	1,5	130 972	1 063 395	3,4	290 441	63,6
	Oktober	347	55 566	560 625	7,4	118 515	1 118 560	6,0	252 706	64,3
	November	341	55 618	493 328	5,5	106 360	929 110	7,8	227 667	55,5
	Dezember	342	55 887	480 072	8,2	107 261	932 562	9,7	237 393	53,6
2015	Januar	339	56 384	370 800	5,4	74 272	714 152	8,2	161 787	40,8
	Februar	339	56 177	416 244	5,6	81 869	787 784	9,8	172 318	50,0
	März	344	56 346	500 728	6,7	98 266	969 926	7,4	208 498	55,3
	April	351	56 876	524 538	4,0	124 998	1 065 308	2,4	278 790	61,9
	Mai	351	56 857	571 783	2,3	119 832	1 191 249	5,6	271 681	66,6
	Juni	351	56 886	559 426	4,2	122 972	1 114 972	3,7	266 639	64,3
	Juli	352	57 328	626 415	10,6	175 304	1 264 362	10,8	368 520	69,7

1 Bis 12/2011 Betriebe mit 9 und mehr Betten, ab 01/2012 Betriebe mit 10 und mehr Betten

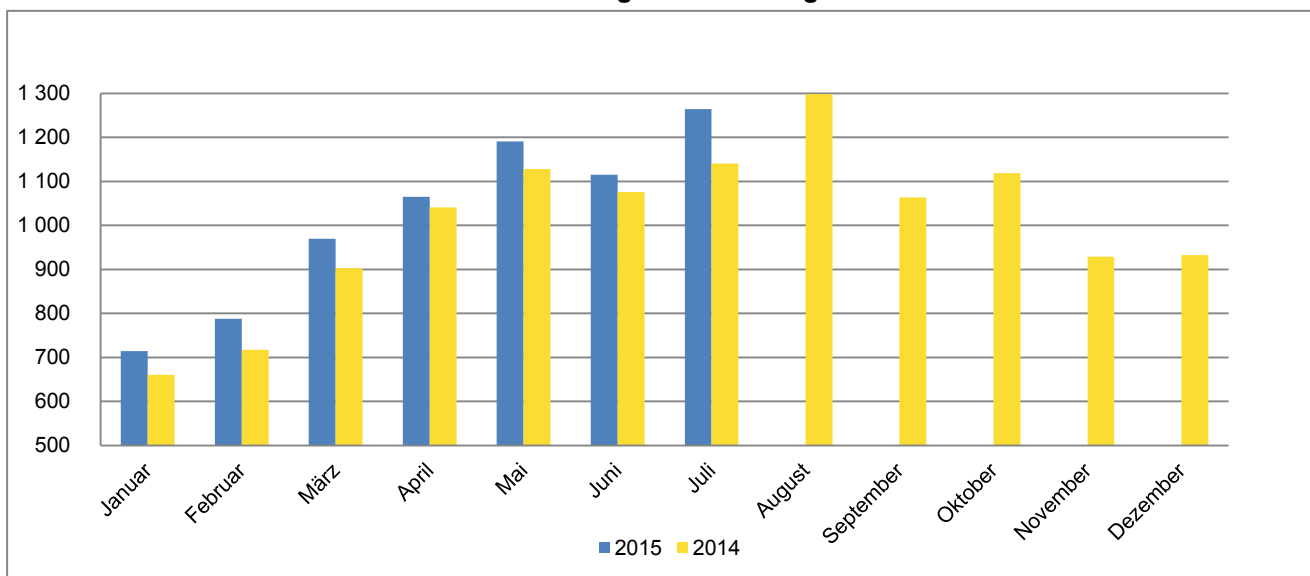
2 Monat = am Ende des Monats; Jahr = Ende Dezember

3 Übernachtungen / (Betten X Kalendertage im Berichtszeitraum)
jeweils für alle Betriebe ohne Campingplätze

Grafik 1: Ankünfte in Hamburg in Tausend



Grafik 2: Übernachtungen in Hamburg in Tausend



Grafik 3: Auslastung der Bettenkapazität in Hamburg in Prozent

