

STATISTISCHE BERICHTE  
Kennziffer: G IV 1 - m 9/16 HH

# Beherbergung im Reiseverkehr in Hamburg September 2016

- Vorläufige Ergebnisse -

Herausgegeben am: 22. November 2016



## Impressum

### Statistische Berichte

#### Herausgeber:

#### Statistisches Amt für Hamburg und Schleswig-Holstein

– Anstalt des öffentlichen Rechts –

Steckelhörn 12  
20457 Hamburg

#### Auskunft zu dieser Veröffentlichung:

Michael Schäfer

Telefon: 0431 6895-9231

E-Mail: [tourismussh@statistik-nord.de](mailto:tourismussh@statistik-nord.de)

#### Auskunftsdienst:

E-Mail: [info@statistik-nord.de](mailto:info@statistik-nord.de)

Auskünfte: 040 42831-1766  
0431 6895-9393

Internet: [www.statistik-nord.de](http://www.statistik-nord.de)

© Statistisches Amt für Hamburg und Schleswig-Holstein, Hamburg 2016  
Auszugsweise Vervielfältigung und Verbreitung mit Quellenangabe gestattet.

Sofern in den Produkten auf das Vorhandensein von Copyrightrechten Dritter hingewiesen wird, sind die in deren Produkten ausgewiesenen Copyrightbestimmungen zu wahren. Alle übrigen Rechte bleiben vorbehalten.

#### Zeichenerklärung:

0	weniger als die Hälfte von 1 in der letzten besetzten Stelle, jedoch mehr als nichts
–	nichts vorhanden (genau Null)
...	Angabe fällt später an
·	Zahlenwert unbekannt oder geheim zu halten
x	Tabellenfach gesperrt, weil Aussage nicht sinnvoll
p	vorläufiges Ergebnis
r	berichtigtes Ergebnis
s	geschätztes Ergebnis
a. n. g.	anderweitig nicht genannt
u. dgl.	und dergleichen

**Tabelle 1: Ankünfte, Übernachtungen und Aufenthaltsdauer der Gäste in Beherbergungsstätten mit 10 und mehr Betten (einschl. Camping) in Hamburg**

Herkunftsland (Ständiger Wohnsitz)	September 2016					Januar bis September 2016				
	Ankünfte		Übernachtungen		durchschnittliche Aufenthaltsdauer <sup>1</sup>	Ankünfte		Übernachtungen		durchschnittliche Aufenthaltsdauer <sup>1</sup>
	insgesamt	Veränderung zum Vorjahresmonat	insgesamt	Veränderung zum Vorjahresmonat		insgesamt	Veränderung zum Vorjahreszeitraum	insgesamt	Veränderung zum Vorjahreszeitraum	
	Anzahl	%	Anzahl	%	Tage	Anzahl	%	Anzahl	%	Tage
<b>Hamburg</b>	<b>581 437</b>	<b>6,5</b>	<b>1 174 792</b>	<b>4,3</b>	<b>2,0</b>	<b>4 913 832</b>	<b>4,0</b>	<b>9 995 629</b>	<b>4,7</b>	<b>2,0</b>
<b>Deutschland</b>	<b>440 860</b>	<b>3,6</b>	<b>853 669</b>	<b>0,4</b>	<b>1,9</b>	<b>3 814 061</b>	<b>3,9</b>	<b>7 524 361</b>	<b>4,2</b>	<b>2,0</b>
<b>Ausland</b>	<b>140 577</b>	<b>17,0</b>	<b>321 123</b>	<b>16,4</b>	<b>2,3</b>	<b>1 099 771</b>	<b>4,3</b>	<b>2 471 268</b>	<b>6,2</b>	<b>2,2</b>
<b>Europa</b>	<b>106 905</b>	<b>21,0</b>	<b>231 762</b>	<b>17,9</b>	<b>2,2</b>	<b>866 284</b>	<b>7,2</b>	<b>1 879 519</b>	<b>8,5</b>	<b>2,2</b>
Belgien	2 414	30,6	4 644	35,3	1,9	18 969	10,0	35 308	15,8	1,9
Bulgarien	357	10,5	977	3,0	2,7	2 634	3,3	7 747	-4,9	2,9
Dänemark	16 706	31,4	30 291	28,1	1,8	149 284	9,7	275 265	9,9	1,8
Estland	276	53,3	636	62,7	2,3	1 723	-4,6	3 934	-5,7	2,3
Finnland	2 063	69,7	4 269	81,8	2,1	12 322	6,7	23 132	8,4	1,9
Frankreich	6 038	11,4	11 264	5,9	1,9	50 270	3,5	99 214	6,8	2,0
Griechenland	710	40,3	1 769	42,3	2,5	4 512	15,9	11 688	9,2	2,6
Irland	1 072	16,9	2 073	12,2	1,9	9 964	6,0	19 403	5,7	1,9
Island	215	38,7	508	32,6	2,4	1 166	-0,6	2 600	-0,3	2,2
Italien	4 251	14,7	9 859	23,4	2,3	34 667	-1,9	79 300	1,3	2,3
Kroatien	303	98,0	1 260	144,7	4,2	1 653	54,9	6 022	70,0	3,6
Lettland	138	-9,2	292	-0,3	2,1	1 527	-11,8	3 131	-9,2	2,1
Litauen	263	4,4	613	16,3	2,3	2 246	3,0	4 876	8,6	2,2
Luxemburg	634	-4,7	1 437	-10,6	2,3	7 697	9,4	18 619	9,0	2,4
Malta	79	19,7	179	20,9	2,3	553	22,1	1 325	33,7	2,4
Niederlande	9 201	40,2	18 416	39,6	2,0	70 083	13,1	136 231	18,5	1,9
Norwegen	4 174	74,0	8 843	90,8	2,1	24 794	7,6	45 702	11,4	1,8
Österreich	8 486	-7,3	20 517	-13,3	2,4	78 736	-4,0	196 440	-4,9	2,5
Polen	2 993	36,8	7 658	34,9	2,6	21 622	18,9	60 513	30,7	2,8
Portugal	964	22,2	1 913	3,6	2,0	8 590	16,4	16 432	-12,5	1,9
Rumänien	693	60,8	3 051	18,3	4,4	5 282	35,7	20 901	50,0	4,0
Russische Föderation	2 317	24,5	5 958	19,1	2,6	15 165	-15,6	38 001	-13,7	2,5
Schweden	5 873	49,5	10 698	51,9	1,8	44 183	5,9	76 429	7,3	1,7
Schweiz	12 231	5,3	29 189	0,1	2,4	109 116	9,8	264 027	9,0	2,4
Slowakei	484	146,9	1 150	86,4	2,4	3 007	41,5	7 282	18,9	2,4
Slowenien	182	36,8	532	94,9	2,9	1 303	30,8	2 937	24,6	2,3
Spanien	5 314	8,8	12 311	-0,4	2,3	45 521	20,9	114 153	21,7	2,5
Tschechische Republik	840	18,0	1 936	14,7	2,3	6 753	10,0	14 117	-0,6	2,1
Türkei	2 036	64,7	5 414	86,4	2,7	11 951	12,8	27 807	16,5	2,3
Ukraine	724	58,1	1 529	33,4	2,1	4 045	14,0	10 407	23,7	2,6
Ungarn	625	32,4	1 791	28,6	2,9	3 870	5,7	11 529	15,5	3,0
Vereinigtes Königreich	13 005	13,5	27 742	16,0	2,1	102 300	4,2	220 033	7,1	2,2
Zypern	168	93,1	466	144,0	2,8	975	46,6	2 592	45,2	2,7
sonst. europ. Länder	1 076	-30,2	2 577	-22,3	2,4	9 801	10,1	22 422	9,6	2,3
<b>Afrika</b>	<b>1 355</b>	<b>2,5</b>	<b>4 366</b>	<b>9,2</b>	<b>3,2</b>	<b>9 337</b>	<b>-11,6</b>	<b>28 156</b>	<b>-9,1</b>	<b>3,0</b>
Südafrika	385	14,2	1 246	26,1	3,2	2 222	10,7	6 558	11,3	3,0
sonst. afrik. Länder	970	-1,5	3 120	3,6	3,2	7 115	-16,9	21 598	-13,9	3,0
<b>Asien</b>	<b>15 411</b>	<b>23,5</b>	<b>44 386</b>	<b>39,9</b>	<b>2,9</b>	<b>97 477</b>	<b>7,8</b>	<b>262 348</b>	<b>11,1</b>	<b>2,7</b>
Arabische Golfstaaten	3 064	1,7	8 687	7,6	2,8	23 701	-5,6	66 529	-14,4	2,8
China (einschl. Hongkong)	4 922	44,6	14 606	84,3	3,0	27 939	15,4	72 564	36,8	2,6
Indien	899	61,4	3 144	72,6	3,5	5 348	25,9	17 670	34,6	3,3
Israel	667	11,5	1 585	3,5	2,4	5 105	22,7	12 712	21,2	2,5
Japan	1 763	-8,1	4 823	2,1	2,7	10 447	-3,4	26 868	4,9	2,6
Süd-Korea	692	46,3	2 196	83,9	3,2	4 335	18,4	10 471	42,0	2,4
Taiwan	303	-41,7	853	-21,6	2,8	2 475	-0,4	6 087	-2,9	2,5
sonst. asiat. Länder	3 101	55,6	8 492	58,1	2,7	18 127	15,1	49 447	16,4	2,7

<sup>1</sup> rechnerischer Wert: Übernachtungen/Ankünfte

**Tabelle 1: Ankünfte, Übernachtungen und Aufenthaltsdauer der Gäste in Beherbergungsstätten mit 10 und mehr Betten (einschl. Camping) in Hamburg**

Herkunftsland (Ständiger Wohnsitz)	September 2016					Januar bis September 2016				
	Ankünfte		Übernachtungen		durchschnittliche Aufenthaltsdauer <sup>1</sup>	Ankünfte		Übernachtungen		durchschnittliche Aufenthaltsdauer <sup>1</sup>
	insgesamt	Veränderung zum Vorjahresmonat	insgesamt	Veränderung zum Vorjahresmonat		insgesamt	Veränderung zum Vorjahreszeitraum	insgesamt	Veränderung zum Vorjahreszeitraum	
	Anzahl	%	Anzahl	%		Anzahl	%	Anzahl	%	
<b>Amerika</b>	<b>12 845</b>	<b>4,9</b>	<b>31 984</b>	<b>6,5</b>	<b>2,5</b>	<b>93 384</b>	<b>5,8</b>	<b>229 219</b>	<b>7,6</b>	<b>2,5</b>
Kanada	1 130	0,6	3 015	14,8	2,7	7 314	3,2	17 794	12,0	2,4
Vereinigte Staaten	9 020	4,0	21 502	4,1	2,4	66 413	5,3	162 095	8,8	2,4
Mittelamerika/Karibik	525	1,2	1 513	3,1	2,9	4 087	11,0	10 124	13,1	2,5
Brasilien	968	13,6	2 582	19,1	2,7	6 863	3,0	17 021	- 11,1	2,5
sonst. südäm. Länder	1 079	15,2	3 068	13,3	2,8	7 345	9,2	18 584	7,8	2,5
sonst. nordam. Länder	123	- 12,8	304	- 26,4	2,5	1 362	33,0	3 601	29,1	2,6
<b>Australien, Ozeanien</b>	<b>1 683</b>	<b>- 0,2</b>	<b>3 894</b>	<b>- 8,1</b>	<b>2,3</b>	<b>10 991</b>	<b>- 2,9</b>	<b>26 231</b>	<b>0,6</b>	<b>2,4</b>
Australien	1 369	0,6	3 071	- 11,4	2,2	9 146	- 0,3	21 834	3,5	2,4
Neuseeland/Ozeanien	314	- 3,4	823	6,6	2,6	1 845	- 13,7	4 397	- 11,5	2,4
Ohne Angaben	2 378	- 41,3	4 731	- 49,3	2,0	22 298	- 50,7	45 795	- 48,6	2,1

<sup>1</sup> rechnerischer Wert: Übernachtungen/Ankünfte

**Tabelle 2: Entwicklung der Anzahl der Betriebe, Betten, Ankünfte und Übernachtungen sowie der Auslastung der Bettenkapazität in Hamburg**

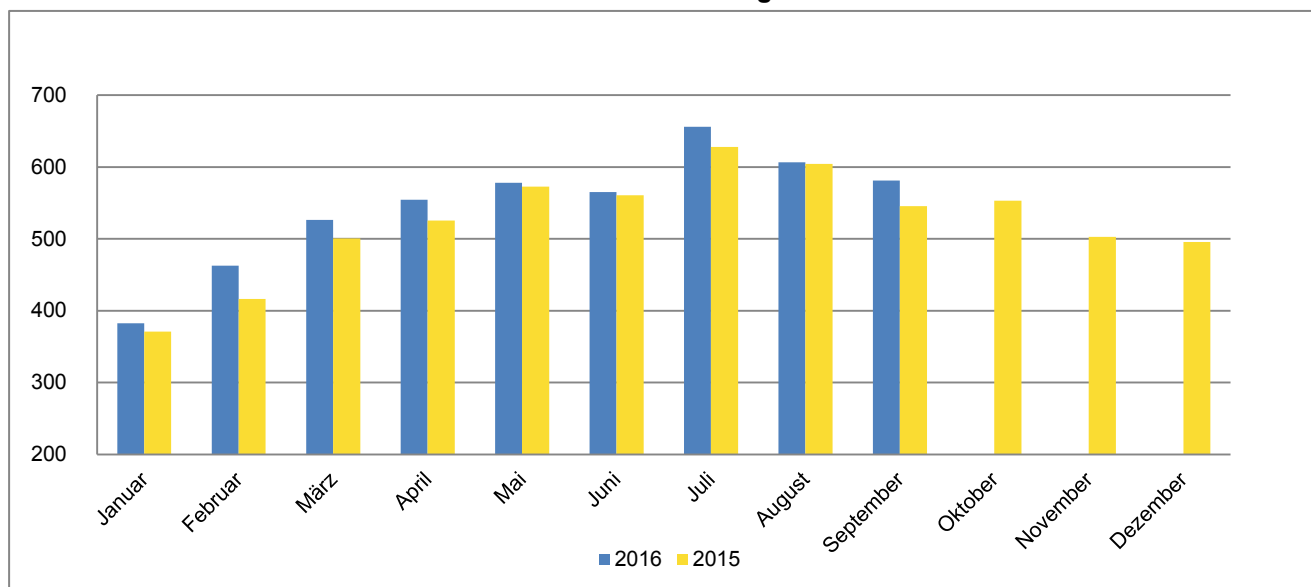
Jahr  Monat	ge- öffnete Betriebe	angebo- tene Betten	Ankünfte			Übernachtungen			Auslast- ung der Betten- kapazi- tät <sup>3</sup>	
			insgesamt	Veränder- ung zum Vor- jahres- zeitraum	Ausland	insgesamt	Veränder- ung zum Vor- jahres- zeitraum	Ausland		
			Anzahl <sup>1 2</sup>	%	Anzahl	Anzahl	%	Anzahl		%
2004	279	33 439	3 263 114	9,7	624 347	5 945 507	9,2	1 231 251	50,2	
2005	281	33 848	3 450 864	5,8	635 526	6 435 106	8,2	1 311 136	51,7	
2006	286	35 364	3 843 850	11,4	738 752	7 177 327	11,5	1 561 569	55,8	
2007	285	36 701	3 985 106	3,7	746 383	7 402 423	3,1	1 536 324	55,9	
2008	292	39 528	4 116 335	3,3	764 629	7 727 621	4,4	1 612 097	53,7	
2009	303	42 845	4 367 721	6,1	806 275	8 190 145	6,0	1 655 138	54,1	
2010	312	45 807	4 732 566	8,4	913 139	8 946 635	9,2	1 852 309	54,2	
2011	315	47 690	5 083 172	7,4	1 001 006	9 530 300	6,5	2 042 103	55,2	
2012	326	52 590	5 603 644	10,2	1 175 279	10 634 012	11,6	2 390 809	56,2	
2013	334	52 771	5 880 314	4,9	1 229 063	11 603 135	9,1	2 662 154	59,6	
2014	342	55 887	6 051 766	2,9	1 355 412	12 008 154	3,5	2 935 960	59,7	
2015	344	57 919	6 276 613	3,7	1 397 063	12 639 295	5,3	3 108 279	60,0	
2014	Januar	331	53 230	351 815	6,0	67 423	660 302	8,4	142 923	39,9
	Februar	331	53 177	394 071	5,1	79 505	717 273	4,7	162 428	48,1
	März	334	53 221	469 220	-0,2	89 501	902 957	-1,6	187 165	54,6
	April	344	54 589	504 241	0,4	120 437	1 040 794	9,3	276 231	62,9
	Mai	344	54 628	559 134	2,2	118 231	1 128 166	-0,5	257 809	65,8
	Juni	343	54 169	537 031	0,9	124 227	1 075 592	3,1	260 963	65,1
	Juli	342	54 654	566 418	2,2	154 745	1 140 641	-2,5	322 590	65,7
	August	342	54 468	611 329	-1,0	138 235	1 298 802	0,3	317 644	75,4
	September	345	55 188	524 482	1,5	130 972	1 063 395	3,4	290 441	63,6
	Oktober	347	55 566	560 625	7,4	118 515	1 118 560	6,0	252 706	64,3
	November	341	55 618	493 328	5,5	106 360	929 110	7,8	227 667	55,5
	Dezember	342	55 887	480 072	8,2	107 261	932 562	9,7	237 393	53,6
2015	Januar	339	56 353	370 818	5,4	74 246	714 168	8,2	161 742	40,8
	Februar	339	56 146	416 230	5,6	81 867	787 797	9,8	172 326	50,0
	März	343	56 319	500 713	6,7	98 259	969 588	7,4	208 477	55,3
	April	351	56 871	525 728	4,3	125 021	1 066 263	2,4	278 838	61,9
	Mai	351	56 852	572 532	2,4	119 825	1 194 498	5,9	272 669	66,8
	Juni	351	56 887	560 695	4,4	122 829	1 117 078	3,9	267 196	64,4
	Juli	352	57 353	627 891	10,9	175 201	1 264 939	10,9	367 808	69,7
	August	351	57 411	604 592	-1,1	136 597	1 308 161	0,7	322 936	72,0
	September	352	57 411	545 704	4,0	120 144	1 126 323	5,9	275 886	64,8
	Oktober	352	57 874	553 225	-1,3	120 266	1 145 915	2,4	282 865	63,2
	November	345	57 762	502 757	1,9	112 289	967 393	4,1	244 716	55,6
	Dezember	344	57 919	495 728	3,3	110 519	977 172	4,8	252 820	54,3
2016	Januar	347	58 270	382 372	3,1	72 844	757 300	6,0	164 213	41,8
	Februar	348	58 491	462 944	11,2	89 935	877 821	11,4	195 582	51,7
	März	358	58 964	526 387	5,1	103 399	1 085 162	11,9	232 933	59,0
	April	361	59 070	554 312	5,4	126 986	1 113 217	4,4	293 018	62,3
	Mai	360	59 050	578 286	1,0	117 834	1 221 181	2,2	269 196	65,8
	Juni	359	58 999	565 320	0,8	127 883	1 131 996	1,3	280 969	63,1
	Juli	362	59 082	656 098	4,5	179 272	1 333 204	5,4	388 873	71,3
	August	368	59 406	606 676	0,3	141 041	1 300 956	-0,6	325 361	69,1
	September	371	59 666	581 437	6,5	140 577	1 174 792	4,3	321 123	64,9

1 Bis 12/2011 Betriebe mit 9 und mehr Betten, ab 01/2012 Betriebe mit 10 und mehr Betten

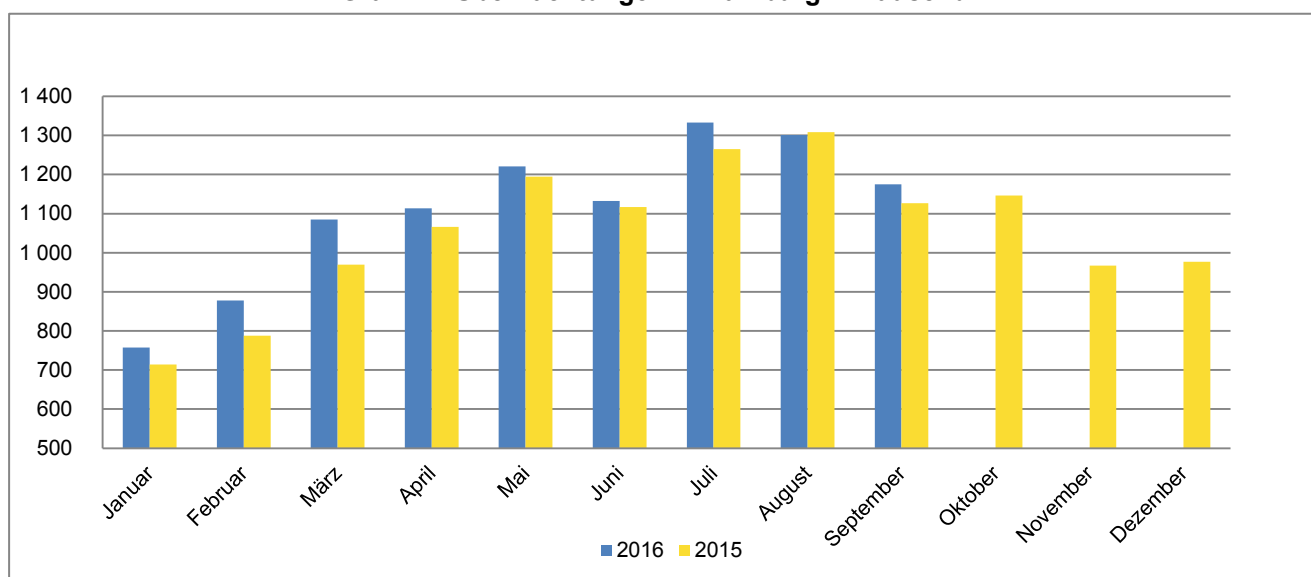
2 Monat = am Ende des Monats; Jahr = Ende Dezember

3 Übernachtungen / (Betten X Kalendertage im Berichtszeitraum)  
jeweils für alle Betriebe ohne Campingplätze

**Grafik 1: Ankünfte in Hamburg in Tausend**



**Grafik 2: Übernachtungen in Hamburg in Tausend**



**Grafik 3: Auslastung der Bettenkapazität in Hamburg in Prozent**

