

STATISTISCHER BERICHT

Kennziffer: G IV 1 - m 3/13 HH

# Beherbergung im Reiseverkehr in Hamburg März 2013

- Vorläufige Ergebnisse -

Herausgegeben am: 17. Mai 2013



## Impressum

### Statistische Berichte

#### Herausgeber

#### Statistisches Amt für Hamburg und Schleswig-Holstein

– Anstalt des öffentlichen Rechts –

Steckelhörn 12  
20457 Hamburg

#### Auskunft zu dieser Veröffentlichung:

Michael Schäfer

Telefon: 0431/6895-9231

E-Mail: [tourismussh@statistik-nord.de](mailto:tourismussh@statistik-nord.de)

#### Auskunftsdienst

E-Mail: [info@statistik-nord.de](mailto:info@statistik-nord.de)

Auskünfte: 040 42831-1766

0431 6895-9393

Internet: [www.statistik-nord.de](http://www.statistik-nord.de)

© Statistisches Amt für Hamburg und Schleswig-Holstein, Hamburg 2013  
Auszugsweise Vervielfältigung und Verbreitung mit Quellenangabe gestattet.

Sofern in den Produkten auf das Vorhandensein von Copyrightrechten Dritter hingewiesen wird, sind die in deren Produkten ausgewiesenen Copyrightbestimmungen zu wahren. Alle übrigen Rechte bleiben vorbehalten.

#### Zeichenerklärung

0	weniger als die Hälfte von 1 in der letzten besetzten Stelle, jedoch mehr als nichts
–	nichts vorhanden (genau Null)
...	Angabe fällt später an
·	Zahlenwert unbekannt oder geheim zu halten
x	Tabellenfach gesperrt, weil Aussage nicht sinnvoll
p	vorläufiges Ergebnis
r	berichtigtes Ergebnis
s	geschätztes Ergebnis
a. n. g	anderweitig nicht genannt
u. dgl.	und dergleichen

# 1. Ankünfte, Übernachtungen und Aufenthaltsdauer der Gäste in Beherbergungsstätten mit 10 und mehr Betten (einschl. Camping) in Hamburg

Herkunftsland (Ständiger Wohnsitz)	März 2013					Januar bis März 2013				
	Ankünfte		Übernachtungen		durchschnittliche Aufenthaltsdauer <sup>1)</sup>	Ankünfte		Übernachtungen		durchschnittliche Aufenthaltsdauer <sup>1)</sup>
	insgesamt	Veränderung zum Vorjahresmonat	insgesamt	Veränderung zum Vorjahresmonat		insgesamt	Veränderung zum Vorjahreszeitraum	insgesamt	Veränderung zum Vorjahreszeitraum	
	Anzahl	%	Anzahl	%	Tage	Anzahl	%	Anzahl	%	Tage
<b>Hamburg</b>	<b>469 415</b>	<b>4,6</b>	<b>916 992</b>	<b>11,2</b>	<b>2,0</b>	<b>1 176 805</b>	<b>2,8</b>	<b>2 211 730</b>	<b>7,9</b>	<b>1,9</b>
<b>Deutschland</b>	<b>382 790</b>	<b>7,1</b>	<b>733 733</b>	<b>14,1</b>	<b>1,9</b>	<b>957 175</b>	<b>3,9</b>	<b>1 755 343</b>	<b>8,6</b>	<b>1,8</b>
<b>Ausland</b>	<b>86 625</b>	<b>- 5,1</b>	<b>183 259</b>	<b>1,1</b>	<b>2,1</b>	<b>219 630</b>	<b>- 2,0</b>	<b>456 387</b>	<b>5,2</b>	<b>2,1</b>
<b>Europa</b>	<b>67 102</b>	<b>- 1,1</b>	<b>138 411</b>	<b>6,6</b>	<b>2,1</b>	<b>170 966</b>	<b>0,5</b>	<b>343 404</b>	<b>7,6</b>	<b>2,0</b>
Belgien	1 490	- 11,9	2 994	- 0,7	2,0	4 048	- 8,0	7 307	- 3,9	1,8
Bulgarien	238	17,8	381	11,7	1,6	739	31,3	1 269	30,6	1,7
Dänemark	11 596	42,1	21 626	51,2	1,9	27 419	26,1	48 726	32,0	1,8
Estland	134	- 49,6	246	- 42,5	1,8	487	- 24,4	792	- 26,6	1,6
Finnland	963	- 15,5	1 885	- 9,5	2,0	2 386	- 12,0	4 602	- 10,9	1,9
Frankreich	4 202	- 23,9	7 400	- 24,0	1,8	12 325	- 11,6	21 032	- 10,6	1,7
Griechenland	411	8,7	1 050	20,1	2,6	995	- 2,2	2 374	8,7	2,4
Irland	450	- 26,2	945	- 20,0	2,1	1 370	- 14,6	2 902	- 7,4	2,1
Island	107	40,8	233	59,6	2,2	214	16,9	448	24,8	2,1
Italien	2 570	- 15,5	5 405	- 10,3	2,1	6 279	- 9,2	12 994	- 5,4	2,1
Kroatien	133	-	280	-	2,1	306	-	736	-	2,4
Lettland	207	- 1,4	379	- 6,9	1,8	497	- 8,3	888	- 9,2	1,8
Litauen	143	- 24,7	286	- 15,1	2,0	463	- 13,5	936	- 1,1	2,0
Luxemburg	669	58,9	1 494	78,1	2,2	1 350	8,9	3 030	24,2	2,2
Malta	30	- 14,3	78	36,8	2,6	92	- 14,0	227	9,7	2,5
Niederlande	5 967	8,4	10 980	18,1	1,8	15 569	7,2	27 184	11,2	1,7
Norwegen	1 827	19,2	3 342	29,5	1,8	4 206	13,9	7 598	24,4	1,8
Österreich	7 057	8,5	16 143	18,9	2,3	15 162	0,4	32 778	6,0	2,2
Polen	1 604	5,3	3 264	7,1	2,0	4 872	10,3	9 359	10,2	1,9
Portugal	524	- 9,0	1 166	- 3,7	2,2	1 263	- 9,7	2 868	- 2,0	2,3
Rumänien	414	- 7,2	938	18,3	2,3	1 256	12,7	2 511	21,1	2,0
Russische Föderation	2 657	- 21,1	6 602	- 17,3	2,5	7 416	- 6,5	19 658	5,5	2,7
Schweden	3 051	5,5	5 322	12,0	1,7	7 588	6,4	13 228	12,4	1,7
Schweiz	6 281	1,3	14 161	14,5	2,3	14 804	- 2,8	31 757	4,7	2,1
Slowakei	96	- 11,9	240	- 9,1	2,5	389	9,9	865	11,6	2,2
Slowenien	117	9,3	243	14,1	2,1	262	- 13,8	563	- 11,3	2,1
Spanien	2 387	- 7,9	6 033	17,1	2,5	6 532	- 8,5	15 904	13,5	2,4
Tschechische Republik	423	- 25,0	795	- 21,6	1,9	1 153	- 16,1	2 445	- 3,9	2,1
Türkei	751	- 35,1	1 613	- 34,5	2,1	2 333	- 11,6	4 784	- 8,0	2,1
Ukraine	391	- 31,3	815	- 28,1	2,1	1 121	- 4,7	2 356	0,4	2,1
Ungarn	288	- 31,9	994	- 29,7	3,5	885	- 12,5	2 692	- 12,7	3,0
Vereinigtes Königreich	8 928	- 15,3	18 801	- 7,2	2,1	24 622	- 5,5	52 546	7,2	2,1
Zypern	63	- 35,1	172	- 16,5	2,7	231	- 27,1	598	- 4,9	2,6
sonst. europ. Länder	933	- 24,0	2 105	- 10,2	2,3	2 332	- 21,9	5 447	- 8,7	2,3
<b>Afrika</b>	<b>1 515</b>	<b>76,8</b>	<b>4 095</b>	<b>43,0</b>	<b>2,7</b>	<b>3 209</b>	<b>44,2</b>	<b>9 011</b>	<b>30,1</b>	<b>2,8</b>
Südafrika	172	- 32,3	520	- 10,0	3,0	439	- 35,7	1 220	- 15,0	2,8
sonst. afrik. Länder	1 343	122,7	3 575	56,5	2,7	2 770	79,6	7 791	41,9	2,8
<b>Asien</b>	<b>6 166</b>	<b>- 26,5</b>	<b>15 893</b>	<b>- 22,6</b>	<b>2,6</b>	<b>16 026</b>	<b>- 20,7</b>	<b>40 518</b>	<b>- 13,8</b>	<b>2,5</b>
Arabische Golfstaaten	1 770	- 17,3	3 919	- 19,3	2,2	4 783	- 10,0	10 974	0,2	2,3
China (einschl. Hongkong)	1 252	- 22,6	2 836	- 36,1	2,3	3 060	- 18,3	7 345	- 22,0	2,4
Indien	382	- 27,1	1 442	- 13,5	3,8	1 069	- 28,2	3 803	- 5,9	3,6
Israel	217	- 21,1	498	2,5	2,3	650	- 23,0	1 340	- 13,8	2,1
Japan	1 168	- 25,6	2 597	- 22,9	2,2	2 610	- 24,9	5 981	- 18,3	2,3
Süd-Korea	229	- 47,5	839	- 7,8	3,7	723	- 20,7	1 871	- 0,1	2,6
Taiwan	140	- 17,6	298	- 13,4	2,1	292	- 30,0	647	- 17,6	2,2
sonst. asiat. Länder	1 008	- 39,3	3 464	- 22,2	3,4	2 839	- 29,0	8 557	- 22,8	3,0

<sup>1)</sup> Rechnerischer Wert: Übernachtungen/Ankünfte

# 1. Ankünfte, Übernachtungen und Aufenthaltsdauer der Gäste in Beherbergungsstätten mit 10 und mehr Betten (einschl. Camping) in Hamburg

Herkunftsland (Ständiger Wohnsitz)	März 2013					Januar bis März 2013				
	Ankünfte		Übernachtungen		durchschnittliche Aufenthaltsdauer <sup>1)</sup>	Ankünfte		Übernachtungen		durchschnittliche Aufenthaltsdauer <sup>1)</sup>
	insgesamt	Veränderung zum Vorjahresmonat	insgesamt	Veränderung zum Vorjahresmonat		insgesamt	Veränderung zum Vorjahreszeitraum	insgesamt	Veränderung zum Vorjahreszeitraum	
	Anzahl	%	Anzahl	%	Tage	Anzahl	%	Anzahl	%	Tage
<b>Amerika</b>	<b>6 620</b>	<b>- 33,0</b>	<b>14 909</b>	<b>- 24,8</b>	<b>2,3</b>	<b>16 390</b>	<b>- 23,8</b>	<b>38 923</b>	<b>- 7,6</b>	<b>2,4</b>
Kanada	499	- 25,0	1 133	- 23,4	2,3	1 217	- 21,9	3 116	- 2,7	2,6
Vereinigte Staaten	5 032	- 38,4	11 111	- 29,1	2,2	12 203	- 28,9	28 429	- 11,9	2,3
Mittelamerika/Karibik	205	- 17,7	569	- 29,1	2,8	524	- 17,5	1 251	- 26,8	2,4
Brasilien	431	1,2	905	- 9,9	2,1	1 137	- 0,9	2 683	2,6	2,4
sonst. südäm. Länder	453	24,1	1 191	34,6	2,6	1 309	30,5	3 444	46,7	2,6
<b>Australien, Ozeanien</b>	<b>479</b>	<b>- 24,7</b>	<b>998</b>	<b>- 27,7</b>	<b>2,1</b>	<b>1 414</b>	<b>- 19,1</b>	<b>3 168</b>	<b>- 11,0</b>	<b>2,2</b>
Australien	396	- 26,9	850	- 27,8	2,1	1 173	- 17,7	2 604	- 11,9	2,2
Neuseeland/Ozeanien	83	- 11,7	148	- 27,1	1,8	241	- 24,9	564	- 6,6	2,3
Ohne Angaben	4 743	29,0	8 953	33,1	1,9	11 625	37,8	21 363	41,3	1,8

<sup>1)</sup> Rechnerischer Wert: Übernachtungen/Ankünfte

## 2. Entwicklung der Anzahl der Betriebe, Betten, Ankünfte und Übernachtungen sowie der Auslastung der Bettenkapazität in Hamburg

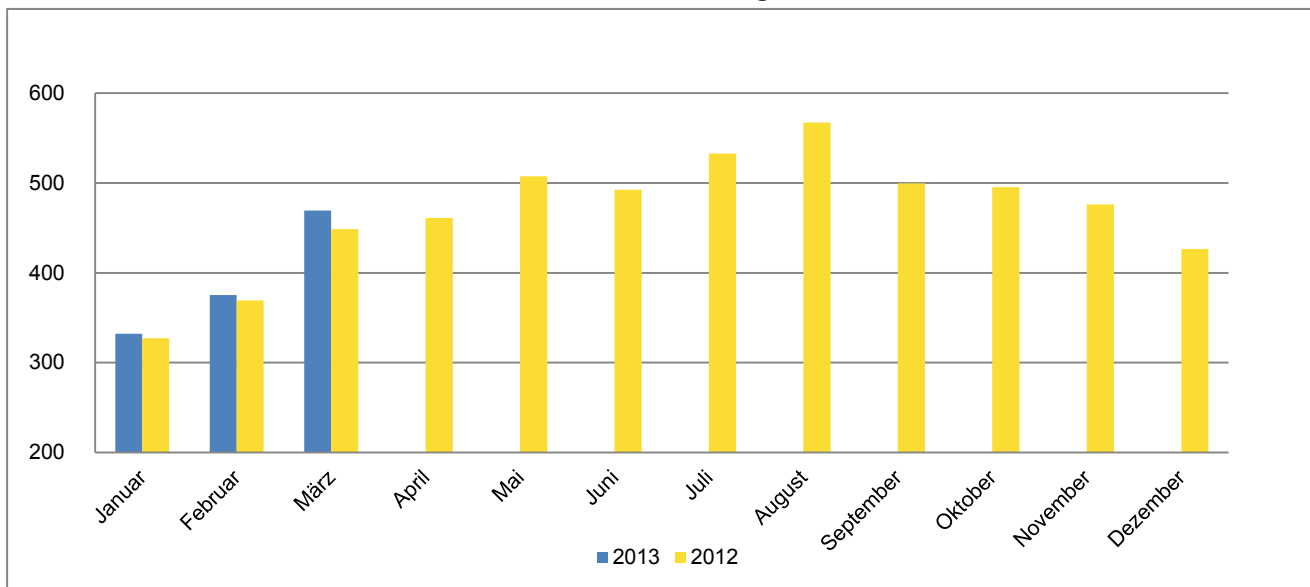
Jahr  Monat	ge- öffnete Betriebe	angebo- tene Betten	Ankünfte			Übernachtungen			Auslast- ung der Betten- kapazi- tät <sup>3)</sup>	
			insgesamt	Veränder- ung zum Vor- jahres- zeitraum	Ausland	insgesamt	Veränder- ung zum Vor- jahres- zeitraum	Ausland		
			Anzahl <sup>1) 2)</sup>	%	Anzahl	Anzahl	%	Anzahl		
2002	270	29 815	2 753 618	6,9	547 687	5 149 174	7,0	1 106 539	47,0	
2003	274	30 227	2 974 050	8,0	566 094	5 444 959	5,7	1 103 736	48,1	
2004	279	33 439	3 263 114	9,7	624 347	5 945 507	9,2	1 231 251	50,2	
2005	281	33 848	3 450 864	5,8	635 526	6 435 106	8,2	1 311 136	51,7	
2006	286	35 364	3 843 850	11,4	738 752	7 177 327	11,5	1 561 569	55,8	
2007	285	36 701	3 985 106	3,7	746 383	7 402 423	3,1	1 536 324	55,9	
2008	292	39 528	4 116 335	3,3	764 629	7 727 621	4,4	1 612 097	53,7	
2009	303	42 845	4 367 721	6,1	806 275	8 190 145	6,0	1 655 138	54,1	
2010	312	45 807	4 732 566	8,4	913 139	8 946 635	9,2	1 852 309	54,2	
2011	315	47 690	5 083 172	7,4	1 001 006	9 530 300	6,5	2 042 103	55,2	
2012	326	52 590	5 603 644	10,2	1 175 279	10 634 012	11,6	2 390 809	56,2	
2011	Januar	312	46 159	294 009	11,3	51 141	531 787	11,2	101 418	37,2
	Februar	310	46 232	320 246	7,1	59 297	564 911	6,1	116 792	43,6
	März	314	46 288	398 379	5,7	68 766	743 352	7,3	136 951	51,8
	April	317	46 411	438 356	12,4	85 259	837 280	16,1	176 700	59,7
	Mai	316	46 559	473 366	6,6	97 449	892 960	3,6	198 789	61,2
	Juni	316	46 489	451 133	8,6	93 900	887 792	11,4	193 285	62,7
	Juli	316	47 165	478 003	12,0	109 863	918 433	8,9	223 482	61,6
	August	316	47 163	504 334	3,9	96 237	986 789	1,6	198 449	66,5
	September	317	47 553	459 075	5,9	95 237	876 279	4,7	205 149	61,0
	Oktober	318	47 715	467 859	4,1	84 734	884 691	2,7	174 226	59,5
	November	316	47 648	421 044	6,5	85 018	740 961	3,3	167 190	51,7
	Dezember	315	47 690	377 368	7,0	74 105	665 065	5,2	149 672	44,9
2012	Januar	319	48 825	327 129	11,3	61 120	574 875	8,1	115 349	37,9
	Februar	321	49 313	369 119	15,3	71 752	650 853	15,2	137 373	45,5
	März	325	49 863	448 801	12,7	91 318	824 304	10,9	181 181	53,3
	April	327	49 970	461 060	5,2	98 995	906 720	8,3	205 273	60,1
	Mai	329	51 500	507 440	7,2	105 274	986 851	10,5	216 811	61,1
	Juni	329	51 462	492 662	9,2	103 703	947 650	6,7	210 925	60,5
	Juli	330	51 778	532 632	11,4	129 081	1 029 932	12,1	257 792	62,9
	August	331	51 817	567 353	12,5	115 464	1 130 862	14,6	240 927	69,1
	September	333	52 531	499 466	8,8	113 447	972 883	11,0	239 655	61,2
	Oktober	332	52 527	495 387	5,9	99 661	959 793	8,5	206 935	58,4
	November	327	52 614	476 159	13,1	98 549	848 345	14,5	195 488	53,5
	Dezember	326	52 590	426 436	13,0	86 915	800 944	20,4	183 100	48,9
2013	Januar	326	52 306	332 039	1,5	60 819	608 556	5,9	125 796	37,4
	Februar	331	52 272	375 351	1,7	72 186	686 182	5,4	147 332	46,8
	März	336	52 431	469 415	4,6	86 625	916 992	11,2	183 259	56,2

1) Bis 12/2011 Betriebe mit 9 und mehr Betten, ab 01/2012 Betriebe mit 10 und mehr Betten

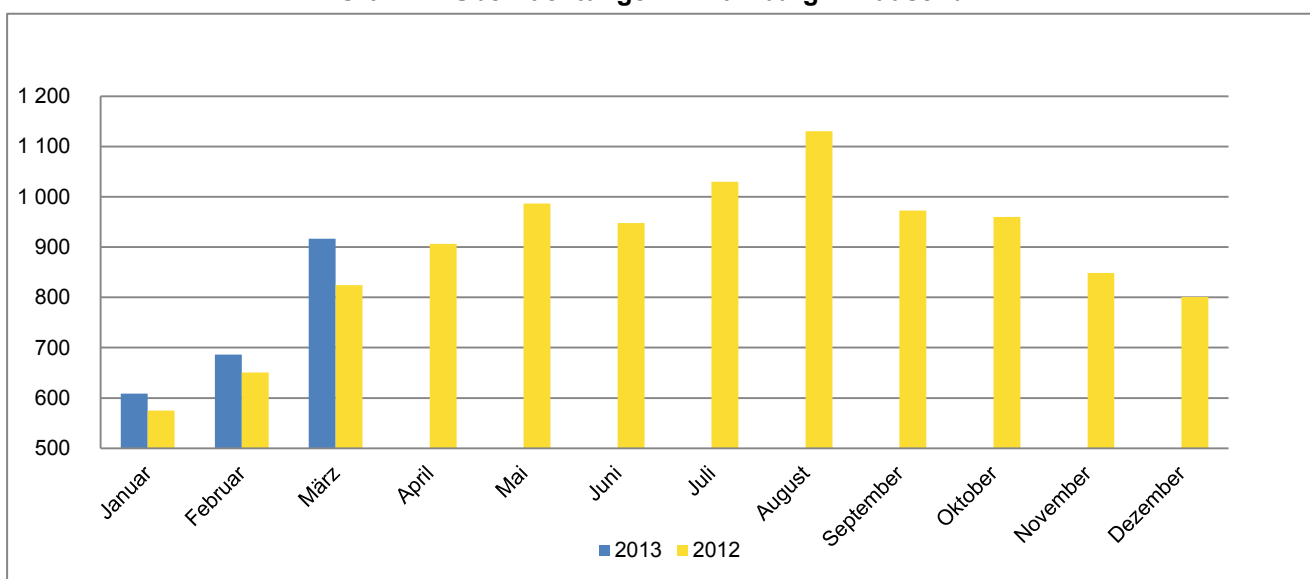
2) Monat = am Ende des Monats; Jahr = Ende Dezember

3) Übernachtungen / (Betten X Kalendertage im Berichtszeitraum)  
jeweils für alle Betriebe ohne Campingplätze

**Grafik 1: Ankünfte in Hamburg in Tausend**



**Grafik 2: Übernachtungen in Hamburg in Tausend**



**Grafik 3: Auslastung der Bettenkapazität in Hamburg in Prozent**

