

STATISTISCHER BERICHT
Kennziffer: G IV 1 - m 8/13 HH

Beherbergung im Reiseverkehr in Hamburg August 2013

- Vorläufige Ergebnisse -

Herausgegeben am: 18. Oktober 2013



Impressum

Statistische Berichte

Herausgeber:

Statistisches Amt für Hamburg und Schleswig-Holstein

– Anstalt des öffentlichen Rechts –

Steckelhörn 12
20457 Hamburg

Auskunft zu dieser Veröffentlichung:

Michael Schäfer

Telefon: 0431/6895-9231

E-Mail: tourismussh@statistik-nord.de

Auskunftsdienst:

E-Mail: info@statistik-nord.de

Auskünfte: 040 42831-1766

0431 6895-9393

Internet: www.statistik-nord.de

© Statistisches Amt für Hamburg und Schleswig-Holstein, Hamburg 2013

Auszugsweise Vervielfältigung und Verbreitung mit Quellenangabe gestattet.

Sofern in den Produkten auf das Vorhandensein von Copyrightrechten Dritter hingewiesen wird, sind die in deren Produkten ausgewiesenen Copyrightbestimmungen zu wahren. Alle übrigen Rechte bleiben vorbehalten.

Zeichenerklärung:

0	weniger als die Hälfte von 1 in der letzten besetzten Stelle, jedoch mehr als nichts
–	nichts vorhanden (genau Null)
...	Angabe fällt später an
·	Zahlenwert unbekannt oder geheim zu halten
x	Tabellenfach gesperrt, weil Aussage nicht sinnvoll
p	vorläufiges Ergebnis
r	berichtigtes Ergebnis
s	geschätztes Ergebnis
a. n. g.	anderweitig nicht genannt
u. dgl.	und dergleichen

Tabelle 1: Ankünfte, Übernachtungen und Aufenthaltsdauer der Gäste in Beherbergungsstätten mit 10 und mehr Betten (einschl. Camping) in Hamburg

Herkunftsland (Ständiger Wohnsitz)	August 2013					Januar bis August 2013				
	Ankünfte		Übernachtungen		durchschnittliche Aufenthaltsdauer ¹	Ankünfte		Übernachtungen		durchschnittliche Aufenthaltsdauer ¹
	insgesamt	Veränderung zum Vorjahresmonat	insgesamt	Veränderung zum Vorjahresmonat		insgesamt	Veränderung zum Vorjahreszeitraum	insgesamt	Veränderung zum Vorjahreszeitraum	
	Anzahl	%	Anzahl	%	Tage	Anzahl	%	Anzahl	%	Tage
Hamburg	616 663	8,7	1 286 709	13,8	2,1	3 932 667	6,1	7 793 204	10,5	2,0
Deutschland	490 084	8,5	999 233	12,3	2,0	3 115 731	6,4	6 033 215	10,0	1,9
Ausland	126 579	9,6	287 476	19,3	2,3	816 936	5,2	1 759 989	12,4	2,2
Europa	94 261	8,0	206 053	14,3	2,2	617 820	4,3	1 290 983	10,5	2,1
Belgien	2 229	12,3	4 214	19,1	1,9	13 648	-1,3	25 488	6,8	1,9
Bulgarien	266	-14,2	588	-7,8	2,2	1 836	-6,8	3 618	-7,5	2,0
Dänemark	9 142	8,3	17 581	12,8	1,9	82 831	4,0	152 073	6,3	1,8
Estland	222	17,5	400	-23,2	1,8	1 484	-5,7	2 736	-2,4	1,8
Finnland	1 126	-11,9	2 035	-13,3	1,8	9 932	-4,1	18 698	-2,7	1,9
Frankreich	5 712	5,4	10 967	7,7	1,9	41 451	2,6	76 699	10,2	1,9
Griechenland	296	15,2	692	20,8	2,3	2 722	1,2	6 474	11,3	2,4
Irland	601	-14,3	1 202	0,4	2,0	3 700	-19,3	7 543	-11,8	2,0
Island	116	-29,3	220	-32,7	1,9	797	-5,3	1 625	-	2,0
Italien	6 520	27,3	14 740	32,8	2,3	25 076	8,5	53 181	15,7	2,1
Kroatien	95	-	175	-	1,8	906	-	1 818	-	2,0
Lettland	266	43,0	642	107,1	2,4	1 503	9,6	2 854	9,6	1,9
Litauen	254	10,0	586	12,5	2,3	1 564	-3,9	2 912	-4,1	1,9
Luxemburg	1 274	9,1	3 145	13,1	2,5	5 872	5,8	14 180	10,7	2,4
Malta	37	-59,8	96	-41,1	2,6	283	-20,7	668	-10,2	2,4
Niederlande	7 496	20,0	14 033	25,7	1,9	50 996	12,3	91 566	16,6	1,8
Norwegen	2 189	-5,2	3 880	-1,7	1,8	17 899	5,7	34 013	14,5	1,9
Österreich	12 048	8,8	30 298	11,1	2,5	66 225	5,8	156 349	8,2	2,4
Polen	2 014	14,0	6 234	85,6	3,1	14 446	13,0	33 906	37,6	2,3
Portugal	632	-22,4	1 355	-22,3	2,1	4 324	-0,8	9 731	7,6	2,3
Rumänien	507	1,4	942	-10,0	1,9	3 395	10,0	6 357	7,1	1,9
Russische Föderation	3 466	14,7	7 950	11,1	2,3	22 947	3,7	55 839	9,1	2,4
Schweden	3 962	-0,8	6 692	1,4	1,7	31 050	6,1	53 850	9,9	1,7
Schweiz	13 084	1,3	31 031	5,9	2,4	77 801	-0,0	182 493	4,4	2,3
Slowakei	220	29,4	506	32,8	2,3	1 360	26,2	3 189	42,9	2,3
Slowenien	98	-13,3	183	-20,4	1,9	942	-5,9	1 913	-1,6	2,0
Spanien	5 164	-5,5	11 167	-1,1	2,2	25 557	-5,1	55 719	3,7	2,2
Tschechische Republik	797	46,8	1 622	42,8	2,0	4 658	2,2	9 788	13,4	2,1
Türkei	806	-4,2	1 741	-4,7	2,2	6 901	-3,5	13 829	-1,5	2,0
Ukraine	409	-3,1	813	-11,2	2,0	3 185	-2,4	6 749	0,9	2,1
Ungarn	380	-23,8	1 050	-35,4	2,8	2 675	-11,5	7 691	-17,8	2,9
Vereinigtes Königreich	11 821	19,5	27 107	41,2	2,3	82 310	11,3	180 534	27,3	2,2
Zypern	99	22,2	264	-0,4	2,7	663	-4,5	1 659	-1,0	2,5
sonst. europ. Länder	913	-12,3	1 902	-6,0	2,1	6 881	-18,0	15 241	-11,8	2,2
Afrika	1 449	66,2	3 884	54,6	2,7	10 160	51,6	28 365	29,7	2,8
Südafrika	290	-8,2	713	13,0	2,5	1 868	-10,3	4 953	5,9	2,7
sonst. afrik. Länder	1 159	108,5	3 171	68,5	2,7	8 292	79,4	23 412	36,2	2,8
Asien	12 177	14,5	36 553	48,1	3,0	67 140	0,9	174 061	12,5	2,6
Arabische Golfstaaten	4 587	46,7	18 073	151,0	3,9	17 904	1,3	52 060	24,9	2,9
China (einschl. Hongkong)	2 581	4,0	6 548	21,4	2,5	14 676	9,4	36 131	18,8	2,5
Indien	421	4,2	1 306	9,4	3,1	4 947	14,9	14 327	29,2	2,9
Israel	473	8,0	1 053	-2,0	2,2	2 467	-2,3	5 509	0,3	2,2
Japan	1 716	-1,1	3 660	4,9	2,1	11 480	-1,1	26 593	10,5	2,3
Süd-Korea	374	-2,9	781	6,5	2,1	2 637	-3,7	6 010	15,4	2,3
Taiwan	276	-8,6	598	-18,2	2,2	1 463	-5,6	3 295	-13,9	2,3
sonst. asiat. Länder	1 749	-1,0	4 534	-6,7	2,6	11 566	-9,0	30 136	-8,5	2,6

¹ Rechnerischer Wert: Übernachtungen/Ankünfte

Tabelle 1: Ankünfte, Übernachtungen und Aufenthaltsdauer der Gäste in Beherbergungsstätten mit 10 und mehr Betten (einschl. Camping) in Hamburg

Herkunftsland (Ständiger Wohnsitz)	August 2013					Januar bis August 2013				
	Ankünfte		Übernachtungen		durchschnittliche Aufenthaltsdauer ¹	Ankünfte		Übernachtungen		durchschnittliche Aufenthaltsdauer ¹
	insgesamt	Veränderung zum Vorjahresmonat	insgesamt	Veränderung zum Vorjahresmonat		insgesamt	Veränderung zum Vorjahreszeitraum	insgesamt	Veränderung zum Vorjahreszeitraum	
	Anzahl	%	Anzahl	%	Tage	Anzahl	%	Anzahl	%	Tage
Amerika	10 715	8,7	24 650	21,7	2,3	73 170	3,9	172 635	19,4	2,4
Kanada	921	- 12,5	1 924	- 9,8	2,1	6 285	- 1,1	14 525	9,8	2,3
Vereinigte Staaten	7 878	12,1	17 770	25,5	2,3	52 766	1,5	122 516	18,8	2,3
Mittelamerika/Karibik	328	- 15,7	675	- 18,8	2,1	2 567	- 1,3	6 144	2,1	2,4
Brasilien	725	0,8	2 398	53,5	3,3	5 863	19,7	14 924	35,7	2,5
sonst. südäm. Länder	863	28,0	1 883	20,0	2,2	5 689	22,7	14 526	29,7	2,6
Australien, Ozeanien	1 372	- 0,4	3 134	8,4	2,3	8 506	2,7	19 096	7,6	2,2
Australien	1 158	- 2,7	2 554	1,6	2,2	6 958	- 0,8	15 659	3,0	2,3
Neuseeland/Ozeanien	214	13,8	580	53,8	2,7	1 548	21,8	3 437	35,0	2,2
Ohne Angaben	6 605	20,9	13 202	28,1	2,0	40 140	24,0	74 849	28,0	1,9

¹ Rechnerischer Wert: Übernachtungen/Ankünfte

Tabelle 2: Entwicklung der Anzahl der Betriebe, Betten, Ankünfte und Übernachtungen sowie der Auslastung der Bettenkapazität in Hamburg

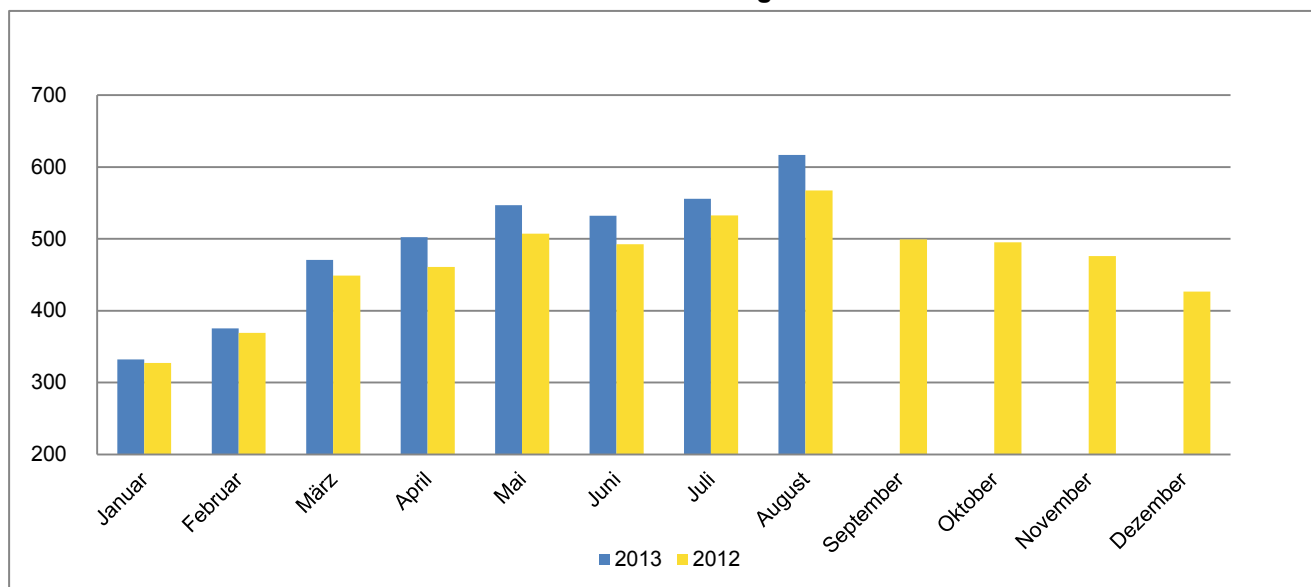
Jahr Monat	ge- öffnete Betriebe	angebo- tene Betten	Ankünfte			Übernachtungen			Auslast- ung der Betten- kapazi- tät ³	
			insgesamt	Veränder- ung zum Vor- jahres- zeitraum	Ausland	insgesamt	Veränder- ung zum Vor- jahres- zeitraum	Ausland		
			Anzahl ^{1 2}	%	Anzahl	Anzahl	%	Anzahl		
2002	270	29 815	2 753 618	6,9	547 687	5 149 174	7,0	1 106 539	47,0	
2003	274	30 227	2 974 050	8,0	566 094	5 444 959	5,7	1 103 736	48,1	
2004	279	33 439	3 263 114	9,7	624 347	5 945 507	9,2	1 231 251	50,2	
2005	281	33 848	3 450 864	5,8	635 526	6 435 106	8,2	1 311 136	51,7	
2006	286	35 364	3 843 850	11,4	738 752	7 177 327	11,5	1 561 569	55,8	
2007	285	36 701	3 985 106	3,7	746 383	7 402 423	3,1	1 536 324	55,9	
2008	292	39 528	4 116 335	3,3	764 629	7 727 621	4,4	1 612 097	53,7	
2009	303	42 845	4 367 721	6,1	806 275	8 190 145	6,0	1 655 138	54,1	
2010	312	45 807	4 732 566	8,4	913 139	8 946 635	9,2	1 852 309	54,2	
2011	315	47 690	5 083 172	7,4	1 001 006	9 530 300	6,5	2 042 103	55,2	
2012	326	52 590	5 603 644	10,2	1 175 279	10 634 012	11,6	2 390 809	56,2	
2011	Januar	312	46 159	294 009	11,3	51 141	531 787	11,2	101 418	37,2
	Februar	310	46 232	320 246	7,1	59 297	564 911	6,1	116 792	43,6
	März	314	46 288	398 379	5,7	68 766	743 352	7,3	136 951	51,8
	April	317	46 411	438 356	12,4	85 259	837 280	16,1	176 700	59,7
	Mai	316	46 559	473 366	6,6	97 449	892 960	3,6	198 789	61,2
	Juni	316	46 489	451 133	8,6	93 900	887 792	11,4	193 285	62,7
	Juli	316	47 165	478 003	12,0	109 863	918 433	8,9	223 482	61,6
	August	316	47 163	504 334	3,9	96 237	986 789	1,6	198 449	66,5
	September	317	47 553	459 075	5,9	95 237	876 279	4,7	205 149	61,0
	Oktober	318	47 715	467 859	4,1	84 734	884 691	2,7	174 226	59,5
	November	316	47 648	421 044	6,5	85 018	740 961	3,3	167 190	51,7
	Dezember	315	47 690	377 368	7,0	74 105	665 065	5,2	149 672	44,9
2012	Januar	319	48 825	327 129	11,3	61 120	574 875	8,1	115 349	37,9
	Februar	321	49 313	369 119	15,3	71 752	650 853	15,2	137 373	45,5
	März	325	49 863	448 801	12,7	91 318	824 304	10,9	181 181	53,3
	April	327	49 970	461 060	5,2	98 995	906 720	8,3	205 273	60,1
	Mai	329	51 500	507 440	7,2	105 274	986 851	10,5	216 811	61,1
	Juni	329	51 462	492 662	9,2	103 703	947 650	6,7	210 925	60,5
	Juli	330	51 778	532 632	11,4	129 081	1 029 932	12,1	257 792	62,9
	August	331	51 817	567 353	12,5	115 464	1 130 862	14,6	240 927	69,1
	September	333	52 531	499 466	8,8	113 447	972 883	11,0	239 655	61,2
	Oktober	332	52 527	495 387	5,9	99 661	959 793	8,5	206 935	58,4
	November	327	52 614	476 159	13,1	98 549	848 345	14,5	195 488	53,5
	Dezember	326	52 590	426 436	13,0	86 915	800 944	20,4	183 100	48,9
2013	Januar	326	52 562	332 220	1,6	61 061	609 396	6,0	126 232	37,3
	Februar	331	52 498	375 380	1,7	72 452	685 059	5,3	147 674	46,5
	März	335	52 633	470 556	4,8	86 658	917 730	11,3	183 978	56,0
	April	339	52 769	502 554	9,0	107 528	952 013	5,0	222 505	59,7
	Mai	340	52 698	547 137	7,8	107 840	1 132 144	14,7	234 212	68,1
	Juni	339	52 743	532 146	8,0	109 720	1 042 896	10,1	231 065	64,9
	Juli	339	53 114	556 011	4,4	145 098	1 167 257	13,3	326 847	69,4
	August	341	53 127	616 663	8,7	126 579	1 286 709	13,8	287 476	76,6

1 Bis 12/2011 Betriebe mit 9 und mehr Betten, ab 01/2012 Betriebe mit 10 und mehr Betten

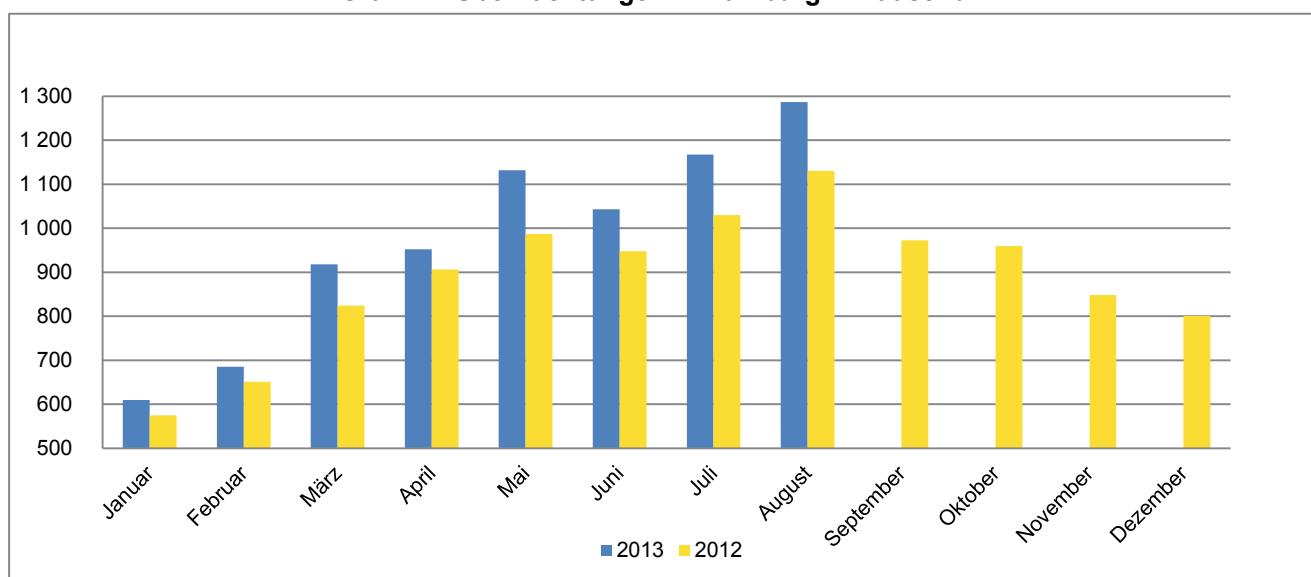
2 Monat = am Ende des Monats; Jahr = Ende Dezember

3 Übernachtungen / (Betten X Kalendertage im Berichtszeitraum)
jeweils für alle Betriebe ohne Campingplätze

Grafik 1: Ankünfte in Hamburg in Tausend



Grafik 2: Übernachtungen in Hamburg in Tausend



Grafik 3: Auslastung der Bettenkapazität in Hamburg in Prozent

